



DOSSIER

Sports & Jeux olympiques

14

5

ACTUALITÉS

Bienvenue à Maxime Leroy !

6

VIE DES ÉTABLISSEMENTS

Le World Cleanup Day au PAVVA



12

VIE ASSOCIATIVE

Rentrée scolaire, Thomas Delreux s'exprime !

EDITO



Thibaud Legleye
Président



Thomas Delreux
Directeur
Général

Revoilà votre Yepa ! Il nous avait un peu manqué en Juillet, du fait du départ de notre chargée de communication, Margaux Parmentier, vers de nouveaux horizons professionnels. A peine arrivé, Samuel Artisien, qui lui succède sur ce poste a repris les rênes de ce numéro dont le thème, « JO 2024 » oblige, est consacré aux activités sportives de l'Apei.

JO 2024... parlons-en un peu ! Cet été, nombre de nos concitoyens ont découvert et se sont enthousiasmés pour des disciplines pratiquées par des athlètes vivant avec un handicap. Qualifiés de « super-héros » par Teddy Riner ou Marie-José Pe-rec, certains se sont rebiffés contre cette « héroïsation » excessive alors qu'ils ne demandent qu'à être reconnus pour le côté « hors-norme » de leurs performances et leurs capacités de dépassement d'eux-mêmes, comme les autres champions ! Alors bien-sûr, nous pouvons regretter que ces jeux aient été qualifiés d'inclusifs à longueur de chronique par des journalistes qui confondent inclusion et handicap. Bien sûr, nous pouvons regretter que les jeux paralympiques aient été distincts de la session « valides », qu'il ait fallu éteindre la flamme pour ensuite la rallumer, laissant entendre qu'il y a bien deux mondes : celui des valides et l'autre. Bien sûr, nous pouvons aussi regretter la sous-représentation du handicap mental et des maladies psychiques. Bien sûr, nous pouvons regretter le métro parisien et sa non-accessibilité...

Mais soyons honnêtes : jamais encore les athlètes vivant avec un handicap n'avaient été traités avec tant d'égards, été aussi visibles et suscités tant de fervor auprès du grand public ! Porter un regard positif sur des compétences extraordinaires, c'est aussi « modifier le regard » posé sur le handicap.

Alors merci aux athlètes, aux organisateurs, aux médias et... au merveilleux sourire d'Aurélie Aubert, championne olympique de Boccia, qui comme tous ceux de nos champions, nous font rêver à une société réellement plus inclusive !

Après cette trêve olympique, la vie politique a repris la place avec son lot d'annonces inquiétantes sur la dette de l'Etat et la crainte que les plus vulnérables soient les premiers touchés par les mesures budgétaires. L'ensemble du secteur social et médico-social à but non-lucratif est en alerte.

A l'Apei de Lens et environs, nous pouvons toutefois nous réjouir de la création de nouvelles réponses pour des enfants et adultes du territoire. En septembre, grâce à l'Agence Régionale de Santé, nous avons pu obtenir les moyens pérennes d'accueillir 5 enfants de plus à l'IME. Au mois de Décembre, grâce à la mobilisation du Conseil Départemental, nous ouvrirons 30 places de SAVS, dont 20 pourraient être « médicalisées » par l'ARS.

Cet éditto en demi-teinte ne doit pas faire oublier que plus que jamais nous avons besoin de votre générosité et votre solidarité. Il y a encore tant de personnes sans solution autour de nous. Notre service associatif « La Mascotte » cherche à en trouver... Il fonctionne essentiellement grâce à vos dons.

Aidez-nous ! Vous êtes nos meilleurs ambassadeurs. Nous glissons dans ce numéro, les enveloppes à renvoyer sans les affranchir. Nous comptons sur vous !



UNE ORGANISATION PAR PÔLES



PÔLE ASSOCIATIF



PÔLE MÉDICALISÉ



PÔLE ENFANCE



PÔLE TRAVAIL



**PÔLE ACCOMPAGNEMENT
VERS UNE VIE EN AUTONOMIE**



**PÔLE HABITAT
ET VIE SOCIALE**

SOMMAIRE

4 ACTUALITÉS

Bienvenue à Maxime Leroy, le nouveau directeur du Pôle Habitat et Vie Sociale	4
Départ à la retraite de Jean-Luc Deleforge, ancien directeur du Pôle Accompagnement Vers la Vie en Autonomie	4
Restaurant éphémère «Rue Voltaire»	5
Retour sur la semaine de la solidarité	5

6 VIE DES ÉTABLISSEMENTS

Le déménagement vers la Résidence Depoorter	6
Le World Cleanup Day	6
Rencontre avec les nouvelles familles du pôle enfance	7
Journée pêche avec les anciens et leurs familles	7
Extension de places à l'IME	7
1ER séminaire du pôle travail	8
Début d'un partenariat avec Tadao	8
Le passage de flamme olympique	9
Rencontre avec les joueurs du RC Lens	9
Repas des familles au PHVS	10
Festival des cultures urbaines	10

11 VIE ASSOCIATIVE

Rentrée scolaire, Thomas Delreux s'exprime !	11
Retour sur le repas festif	12
L'été à la mascotte	12
Nouvelle cérémonie de marrainage	13
L'été des DLCA	13

14 DOSSIER

Une année rythmée par le sport !

22 À NOTER

23 VOUS AVEZ RÉAGI ! / HOMMAGES

DIRECTEUR DE LA PUBLICATION

Thibaud Legleye

CHARGÉ DE LA PUBLICATION

Samuel Artisien

ONT COLLABORÉ À CE NUMÉRO

Marion Berty
Angélique Boulanger
Mohamed Chehah
Laurence Courcelles
Elodie Debomy
Florian Decaudin
Thomas Delreux
Grégory Goubet
Maxime Leroy
Sylvie Lherbier
Estelle Michenot
Sandrine Perard
Anne-Christel Reyns
Julie Scrite
Cindy Souchon
Cindy Vandecasteele

Crédits photos :

Apei de Lens et environs, freepik,
Pixabay, Unapei, François Richir,
Agence REUTERS.

Ce bulletin est la publication de l'Apei
de Lens et environs. Affiliée à l'Unapei.

Numéro tiré à 1600 exemplaires.
ISSN 2729-594X.
Imprimerie de la Centrale Lens.

www.apei-lens.org



Suivez nous sur

INSCRIVEZ-VOUS
À NOTRE NEWSLETTER !



BIENVENUE À MAXIME LEROY, LE NOUVEAU DIRECTEUR DU PÔLE HABITAT ET VIE SOCIALE

Arrivé en octobre 2024, Maxime Leroy succède à David Desmulier. Nous l'avons rencontré afin d'en apprendre plus sur lui.



Bonjour Maxime, pourriez-vous vous présenter en quelques mots ?

Je m'appelle Maxime Leroy, j'ai 44 ans, et je suis directeur d'établissements médico-sociaux depuis 16 ans. J'ai dirigé un EHPAD pendant 6 ans, avant de rejoindre l'Apei de Douai, où j'ai pris la direction d'un IME et d'un SESSAD pendant 9 ans. Puis plus récemment la direction d'un DITEP. Je connais bien le mouvement parental et le type d'établissements qui composent l'Apei de Lens et environs pour avoir travaillé en collaboration avec des foyers de vie, MAS, FAM ou encore ESAT.

Pourquoi rejoindre le PHVS de l'Apei de Lens et environs ?

J'ai rejoint l'association, attiré par un projet

dynamique au service de la promotion des personnes. J'ai apprécié son engagement en faveur du pouvoir d'agir et de l'autodétermination permettant de rendre les personnes accompagnées actrices de leur projet de vie. L'ouverture vers les services de droit commun et les acteurs médico-sociaux ont renforcé mon intérêt. C'est cette ambition et cette place sur le territoire qui m'ont donné envie de m'investir.

Comment s'est déroulée votre arrivée dans l'association ?

J'ai été accueilli très chaleureusement par M. Desmulier, les habitants et les personnes accompagnées ainsi que les professionnels. Invité par M. Delreux, j'ai également eu la chance de participer à deux comités de direction avant mon arrivée, ce qui m'a permis de découvrir les projets et priorités de l'association.

DÉPART À LA RETRAITE DE JEAN-LUC DELEFORGE, ANCIEN DIRECTEUR DU PAVVA



Le vendredi 6 septembre dernier, l'Apei de Lens et environs a célébré le départ en retraite de Jean-Luc Deleforge, directeur du Pôle Accompagnement Vers une Vie en Autonomie depuis 2018.

La cérémonie a été ponctuée de discours émouvants de Thibaud Legleye, Président de l'Apei, du Président du CVS, ainsi que du Directeur Général. Pour marquer cette belle oc-

casion, les collègues directeurs et cadres ont repris avec humour et tendresse la chanson «Les copains d'abord».

L'après-midi s'est conclu par un moment convivial autour d'un buffet, préparé avec soin par notre ESAT.

Un moment de partage et de bonheur, riche en souvenirs !

UN NOUVEAU TEST POUR LE RESTAURANT ÉPHÉMÈRE «RUE VOLTAIRE»

Le restaurant éphémère «Rue Voltaire» a fait son grand retour !

Après des mois de formation et une première édition réussie, «Rue Voltaire» est de nouveau en activité au SAJ !

Hier, l'équipe dynamique du restaurant a accueilli ses partenaires et collègues pour une nouvelle édition sous le signe de la gourmandise et de la créativité.

Au menu : une cuisine bistronomique inventive, mettant à l'honneur les produits frais et locaux.

Cette édition marquait une nouvelle étape avant l'ouverture d'une soirée au grand public en 2025 !



RETOUR SUR LA SEMAINE DE LA SOLIDARITÉ

La semaine de la solidarité s'est achevée sur une note positive, avec deux événements phares organisés par l'Apei de Lens et environs : la Boutique 51 et l'Opération Brioches.

L'Opération Brioches s'est déroulée dans plusieurs supermarchés et marchés locaux. Les fonds collectés serviront à financer le service des retraités d'ESAT, leur offrant des activités et un soutien précieux.



En parallèle, du 4 au 11 octobre, la Boutique 51 a accueilli de nombreux visiteurs à Bully-les-Mines, proposant des créations originales. Les ventes ont permis de récolter des fonds au profit des personnes accompagnées par l'Apei. Un grand merci à la ville et à tous les participants pour leur soutien !

Ces deux événements ont été un véritable succès, et nous tenons à exprimer notre gratitude la plus sincère envers tous les bénévoles. Leur générosité, leur dévouement et leur enthousiasme ont permis de faire de ces initiatives bien plus que de simples événements : ils ont créé un élan de solidarité et d'entraide qui rayonne au-delà de ces moments partagés.



LE DÉMÉNAGEMENT VERS LA RÉSIDENCE DEPOORTER

Après plusieurs années d'attente, la première semaine de juin fût riche en émotions.

Le lundi 3 juin, dès 7h30, les déménageurs sont arrivés pour déménager la tour Allart en une semaine !

Chaque personne a participé à son déménagement et son emménagement.

Les professionnels se sont convertis en déménageurs, en monteurs de meubles. D'autres professionnels des établissements de l'Apei et des bénévoles sont venus prêter main forte, chacun équipé de sa boîte à outils, sa visseuse et son escabeau !

Tout cela dans la joie et la bonne humeur. Ce fût un moment de plaisir pour tous ! un moment « hors du temps » qui a permis de bons fous rires !



LE WORLD CLEANUP DAY

Les 18 et 19 Septembre 2024, le PAVVA a participé au « World Cleanup Day » aussi appelé journée mondiale du nettoyage de notre planète.

Les objectifs de cette action sont de lutter contre la pollution urbaine et d'encourager le zéro déchet à travers des nettoyages citoyens. Au-delà du développement durable c'est une action de participation à la vie citoyenne et donc d'inclusion.

La Mairie de Lens, qui soutient cette action, a fourni des gilets et des sacs.

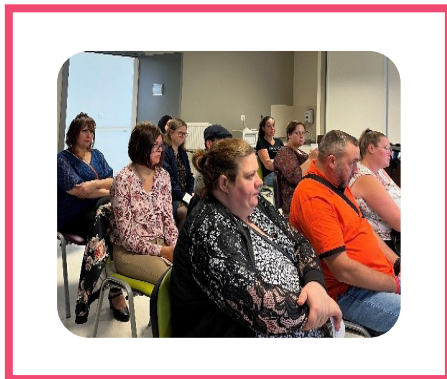
Deux groupes de personnes accompagnées se sont mobilisés pour ramasser des déchets dans différents quartiers de Lens.



RENCONTRE AVEC LES NOUVELLES FAMILLES DU PÔLE ENFANCE

Autour d'un café et de quelques viennoiseries, l'équipe de direction du pôle enfance et Monsieur BreLOT, administrateur référent, ont accueilli les nouvelles familles. Ce moment convivial avait pour but de présenter l'association et son organisation, tout en créant un premier échange chaleureux avec les parents.

L'accent a été mis sur le rôle clé des familles, non seulement en tant que bénéficiaires des services, mais aussi comme actrices enga-



gées dans la vie associative. L'équipe a rappelé aux parents, l'importance de leur implication, en soulignant que chacun est invité à participer activement aux réflexions et aux décisions concernant le pôle enfance.

Cette rencontre visait également à renforcer la collaboration entre les familles et les professionnels, dans une optique de co-construction, afin de garantir un cadre accueillant et épanouissant pour les enfants. En plaçant les parents au cœur de la vie du pôle, l'association espère tisser des liens forts et durables, basés sur la confiance et l'engagement partagé.

JOURNÉE PÊCHE AVEC LES ANCIENS ET LEURS FAMILLES

Plus de 80 familles ont répondu avec enthousiasme à l'invitation de Pierre Tichand, éducateur chez les grands, pour une journée de pêche aux étangs d'Hersin-Coupigny. Dans une atmosphère chaleureuse, les participants se sont retrouvés avec plaisir, offrant aux anciens et à leurs familles l'occasion de renouer avec leurs camarades et de raviver de précieux souvenirs. Ce moment de convivialité a permis à chacun de profiter de la journée, et de repartir heureux avec de nombreuses truites pêchées.



EXTENSION DE PLACES À L'IME

Dans le cadre du projet «50.000 solutions», l'IME a bénéficié d'une extension pour accueillir 5 nouveaux enfants.

Les trois enfants porteurs de TSA ont été accueillis le mercredi 9 octobre par des professionnels de l'équipe ressources autisme, spécialement recrutés pour

l'occasion. Les familles étaient très émues de voir enfin leurs enfants bénéficier d'une solution d'accueil adaptée à leurs besoins. Il ne fait aucun doute que ces enfants pourront s'épanouir au sein de l'IME, accompagnés par des professionnels dévoués de l'équipe ressources autisme.

1^{ER} SÉMINAIRE DU PÔLE TRAVAIL !

Le samedi 21 septembre, l'équipe du Pôle travail a participé à son tout 1er séminaire, une journée dédiée au renforcement de la cohésion d'équipe et à la consolidation des liens professionnels interservices. Animés par un prestataire extérieur, jeux de coopérations, activités collaboratives, réalisation

de fresques, échanges... ont rythmé cette belle journée. À travers ces différents types d'activités, et des débats dynamiques, les professionnels ont pu mieux appréhender les enjeux d'une communication réussie. L'équipe est prête à relever avec succès les défis à venir !



DÉBUT D'UN PARTENARIAT AVEC TADAO POUR LE SECTEUR RESTAURATION

Depuis début septembre, les salariés du groupe Tadao peuvent prendre leur repas en restauration sur le site de Grenay, ou bénéficier d'un service « click and collect » en emportant leur repas. Cette collaboration est née d'un besoin du Groupe Tadao situé à Bully les Mines, qui souhaitait proposer à ses salariés une restauration de proximité, qualitative et en adéquation avec la pause méridienne. Le salarié réserve avant 10h son repas par le biais d'une application développée par le groupe. Ces informations sont ensuite transmises à l'équipe restauration qui prépare les commandes et accueille les clients entre 12h et 13h30. Cette belle coopération permet à l'équipe cuisine de mettre en avant savoir-être et savoir-faire et aux salariés de Tadao de bénéficier d'une prestation de qualité, adaptée à leurs horaires.



LE PASSAGE DE LA FLAMME OLYMPIQUE

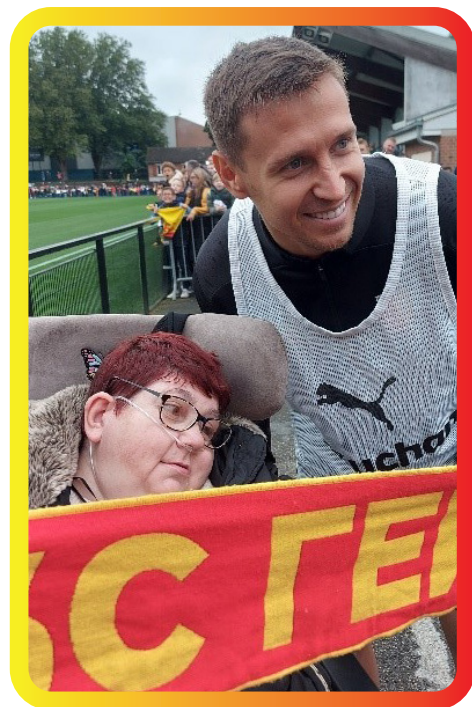
Le 3 juillet 2024, l'EAM-MAS La Marelle a vibré au rythme du passage de la Flamme Olympique, symbole des Jeux. En fin d'après-midi, les habitants s'étaient activement mobilisés pour créer une ambiance festive, avec des banderoles et des fanions colorés pour encourager cet événement historique.

La musique, les danses et les rires ont animé la journée, notamment en compagnie des pompiers de Liévin, voisins de l'établissement, avec la célèbre chanson de Johnny Hallyday, «Allumez le feu», jouée en boucle ! Cathy, l'animatrice, et Florian, l'éducateur sportif, ont bien sûr pris part à la fête, contribuant à faire de cette journée un moment mémorable pour tous.



RENCONTRE AVEC LES JOUEURS DU RC LENS

Le mercredi 25 septembre 2024, les résidents de l'établissement La Marelle ont eu l'opportunité unique d'être spectateurs d'un entraînement du RC Lens. Un moment fort en émotions et en partage ! Véronique, Maxime, Mickaël et Aurore, ont eu l'immense plaisir de découvrir les coulisses de l'entraînement de l'une des équipes de football les plus emblématiques de la région.



Ce moment privilégié a permis aux résidents de La Marelle de vivre une expérience immersive au cœur de l'action, d'échanger avec les joueurs, mais aussi de participer à une séance photo avec eux.



REPAS DES FAMILLES AU PHVS



Le mardi 10 septembre, nous avons organisé notre traditionnel repas des familles aux Glycines. Ce moment convivial a rassemblé parents, personnes accompagnées et professionnels autour d'une délicieuse paëlla.

Ce fut aussi l'occasion idéale pour préparer une petite surprise à M. Desmulier, qui quitte le PHVS pour prendre la direction du PAVVA. Grand fan de carnaval, nous l'avons habillé en

parfait «carnavaleu», déguisement traditionnel, parapluie et hareng fumé inclus. En musique, avec les hymnes du carnaval de Dunkerque, nous avons défilé avec lui, lui offrant ainsi un départ mémorable et festif du PHVS.

Bonne route, M. Desmulier... Et à bientôt !

FESTIVAL DES CULTURES URBAINES, UNE EXPLOSION DE TALENTS ET DE CRÉATIVITÉ !

Le mercredi 26 juin 2024, le SAJ a pris vie au rythme du « Festival des Cultures Urbaines », un événement exceptionnel qui a réuni de nombreux visiteurs ainsi que des artistes passionnés de musique et de street art.

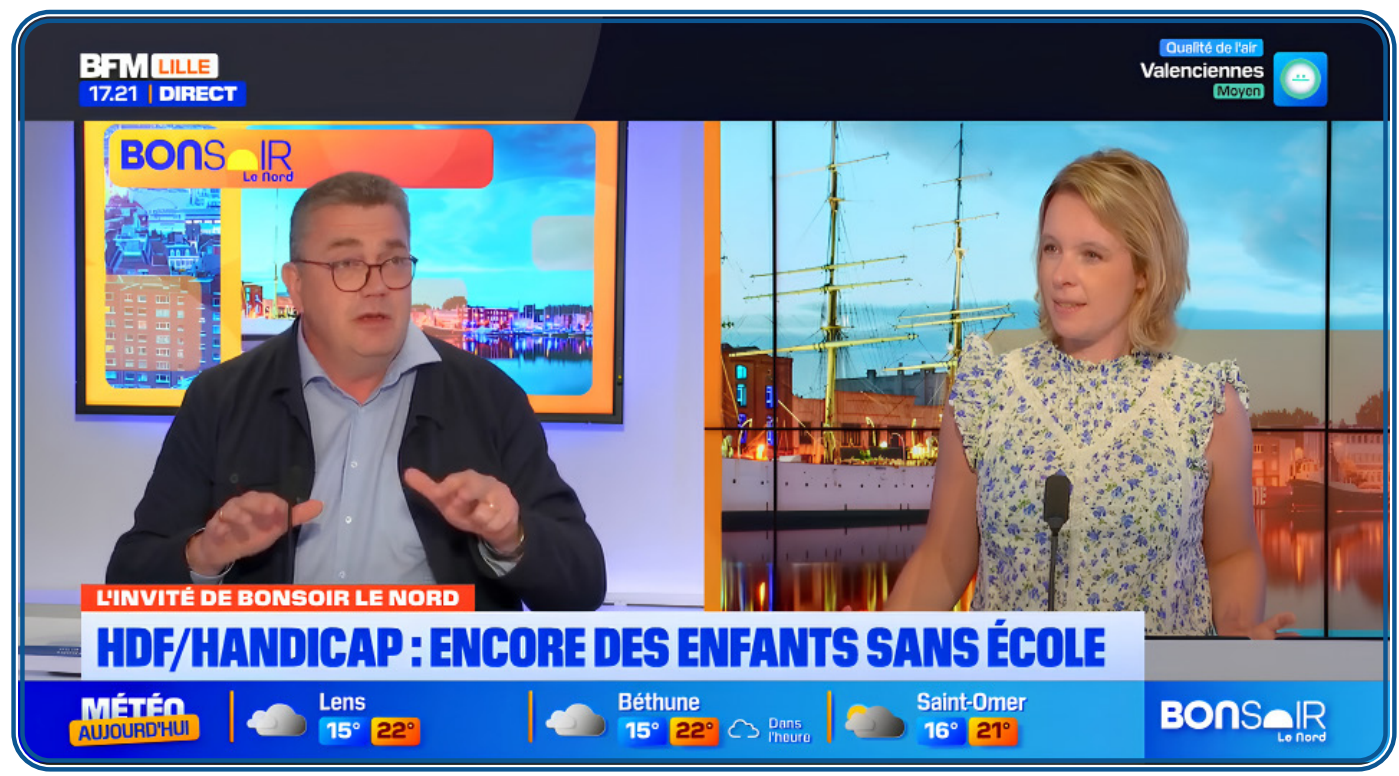
Profitant du grand parc et d'une météo clémente, les participants ont pu s'immerger dans diverses animations. Les amateurs de musique ont découvert les bases du mixage et de la production à travers un atelier de DJ et MAO. Côté sport, un parcours trottinette et un espace dédié au basket ont offert des moments de détente et de défi.

Le SAJ s'est véritablement transformé en un lieu de créativité, avec des ateliers de graffitis et une fresque collaborative inspirée des Jeux Olympiques 2024.

Le point culminant de la journée a été la performance du groupe « Les Zycos » et un show de danse hip-hop qui ont enflammé la scène, clôturant cette journée dynamique et inclusive, à l'image des cultures urbaines.



RENTÉE SCOLAIRE : INTERVIEW DE THOMAS DELREUX, DIRECTEUR GÉNÉRAL DE L'Apei DE LENS ET ENVIRONS

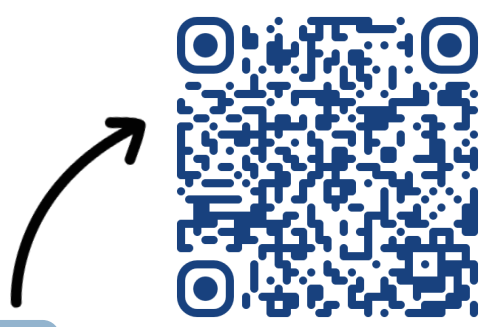


Thomas Delreux, directeur général de l'Apei de Lens et ses environs, a été interviewé le 4 septembre dernier sur BFM Grand Lille pour aborder un sujet crucial : l'accès à l'école pour les enfants en situation de handicap. Malgré les engagements pris lors de la Conférence Nationale du Handicap 2023, il reste encore trop de jeunes laissés à la porte de l'École. Thomas Delreux insiste sur la nécessité d'agir rapidement pour rendre l'inclusion scolaire une réalité.

Il évoque plusieurs priorités : augmenter le nombre d'AESH (accompagnants d'élèves en situation de handicap) dans les écoles, mieux les former, les professionnaliser et améliorer leur rémunération. Il demande également des AESH sur les temps périscolaires, car c'est là que se construisent des liens essentiels pour les enfants. De plus, les temps d'accompagnement doivent être adaptés aux besoins spécifiques des enfants et non aux ressources disponibles.

Enfin, Thomas Delreux appelle à renforcer la collaboration entre l'École et le secteur médico-social, car le partage des expertises est indispensable pour construire une scolarité inclusive durable.

“ ———
Il faut que notre école soit encore plus inclusive...
 ”



Pour visionner l'interview, scannez ce QR Code

REPAS FESTIF THÈME DISCO : UNE RÉUSSITE POUR TOUS



Le repas, qui proposait au choix une délicieuse tartiflette ou un savoureux poulet à l'indienne, a ravi les papilles des convives. Un grand merci à tous les bénévoles, qui se sont investis sans compter, ainsi qu'à tous les participants qui ont fait de cette journée un moment mémorable. Grâce à vous, cette fête restera gravée dans les esprits !

Entre rires, danse et bonne compagnie, cet événement a montré, une fois de plus, la force de notre communauté. Bravo à tous pour avoir contribué à la magie de cette journée disco !

Le samedi 19 octobre, notre traditionnel repas festif a fait peau neuve avec un thème qui a mis tout le monde d'accord : le disco ! Les bénévoles et participants ont rivalisé de bonne humeur pour faire de cet événement une véritable réussite. Avec une ambiance lumineuse et des déhanchés endiablés, la journée a été marquée par un enthousiasme communicatif.

La piste de danse, au son des classiques disco, a vu petits et grands se laisser emporter par le rythme. Un véritable moment de partage intergénérationnel, où les sourires et l'énergie positive étaient palpables.



L'ÉTÉ À LA MASCOTTE : HALTE RÉPIT 2024

Cette année encore, La Mascotte a laissé place à la Halte répit financée par la plateforme EMAA. Ouverte une semaine du lundi au vendredi de 12h30 à 17h, nous sommes allés au cinéma, au bowling, au parc des cytises, à Avion-plage et au minigolf du parc d'Ohlain.

Une semaine remplie, de bons moments et de fous rires. Les personnes ont pu nous exprimer leurs ressentis :

« J'ai trouvé les sorties bien, ça m'a plu et j'ai bien aimé les moments passés avec tout le groupe de La Mascotte » Typhanie WOZNICZKA

« Le groupe était bien, mais un copain était un peu embêtant, c'était bien les sorties. La Halte répit c'est une bonne idée »
Mattéo MERLOT-THIMPONT

« Les sorties c'était bien. On a passé un bon moment. J'aimerais y participer l'année prochaine » Benjamin MOREELS

« Les sorties c'était bien aussi, le parc des cytises et tout. J'aimerais bien refaire de nouvelles sorties l'année prochaine ». G.V





NOUVELLE CÉRÉMONIE DE MARRAINAGE ENTRE SABRINA ET MARTINE !

C'est en présence de ses invités et amis qu'a eu lieu le jeudi 27 Juin 2024, la cérémonie de parrainage entre Martine et Sabrina, habitante au FAM La Marelle. Les membres de la commission parrainage à l'Apei de Lens ont préparé cette cérémonie avec Martine et Sabrina, entre lesquelles, après plus d'un an, un lien s'est tissé. Cet événement a été facilité par les professionnels et la direction de La Marelle qui soutiennent le projet depuis plus de dix ans ! Le parrainage est une rencontre entre un adulte volontaire et un parrain ou une marraine.

Il repose sur des valeurs d'échange, de confiance et d'enrichissement mutuel. La rencontre entre Sabrina et Martine a eu lieu lors du marché de Noël à la Marelle, Sabrina connaît aujourd'hui la joie d'être entourée et soutenue par toute une famille.

Si le parrainage des adultes à l'Apei de Lens dure depuis plus de 13 ans, c'est à la question du parrainage des enfants que la commission travaille désormais.

L'ÉTÉ DES DLCA EN IMAGES |

En juin, les enfants du projet «Des Loisirs Comme les Autres» ont clôturé l'année scolaire avec une sortie au parc des Cytises, une journée à la mer avec mini-golf à Merlimont, et une kermesse organisée au Pôle Associatif avec les parents.



UNE ANNÉE RYTHMÉE PAR LE SPORT

En 2024, alors que les Jeux Olympiques se déroulent à Paris, l'Apei de Lens et environs a choisi comme thème de l'année : Sport, éthique et valeurs. Ce dossier revient sur les moments forts de l'année, mettant en lumière le sport comme vecteur de dépassement de soi, de solidarité et d'inclusion. Il inclut des interviews de professionnels et d'usagers, qui partagent leurs expériences et réflexions autour de l'éthique, des valeurs inclusives, et de la force du sport pour renforcer la cohésion sociale. Ensemble, nous visons chaque jour la médaille d'or de la tolérance et de l'inclusion.



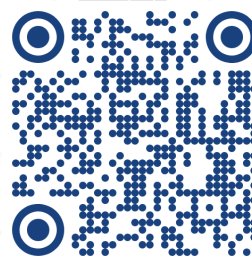
PARIS 2024



LES PÔLES S'ACTIVENT

Tout au long de l'année, l'Apei a organisé de nombreux événements sportifs et culturels, créant des occasions de rassemblement et de partage pour les personnes accompagnées. Parmi les moments forts de cette année, on note la marche du Louvre, la journée sportive à la Marelle, le festival de la culture urbaine au SAJ, ainsi que les olympiades à l'ESAT de Grenay. Un événement marquant a été le défi des 2024 passes, partout dans l'association et au terriL de Loos-en-Gohelle notamment.

Visionner le film
«2024 passes»



LES OLYMPIADES À L'ESAT DE GRENAY

C'est avec entrain et enthousiasme que travailleurs d'ESAT, salariés d'EA, et professionnels se sont réunis sur le site de Grenay le 28 juin 2024, pour une journée festive sur le thème des jeux olympiques. Au programme : Tennis de table, football, randonnée, badminton, pétanque, karaoké, danse, ... et franches rigolades !



Les personnes accompagnées des différents Pôles sont également venues se challenger ou simplement passer un agréable moment en toute convivialité ! Cette journée fut une véritable réussite.

LE SPORT AU SEIN DE LA RÉSIDENCE DEPOORTER

L'association Loos-on-dit-cap et l'Apei organisent régulièrement des activités pour favoriser le bien-être et l'inclusion. Des marches en pleine nature et des journées sportives inclusives, comme celles à Avion et Loison-sous-Lens, rassemblent les habitants et des professionnels de la santé. Des événements culturels et sportifs, tels que la marche du Louvre ou le

défi des 2024 passes, permettent aux participants de se réunir dans une ambiance conviviale. L'engagement pour l'inclusion est également illustré par des initiatives comme la double licence de football de Christopher Ducatez, alliant sport adapté et classique.



MOHAMED CHEHIH, ÉDUCATEUR SPORTIF DU PÔLE ENFANCE

«Pour moi, le sport est essentiel pour les jeunes, autant pour leur santé que pour leur bien-être global. Il leur apprend à vivre ensemble, à s'intégrer dans un groupe, et à développer un esprit d'équipe, ce qui est fondamental.

Travailler dans le milieu spécialisé est un vrai défi que j'ai choisi de relever. En tant qu'éducateur sportif, mon rôle est de sensibiliser les jeunes au sport, de leur faire découvrir différentes disciplines et de contribuer à améliorer leur quotidien. Nous collaborons avec les équipes paramédicales pour faire du sport un outil d'inclusion qui renforce leur aisance corporelle et leur autonomie.

Certains jeunes, après avoir été initiés, rejoignent des clubs de foot, de boxe ou de badminton. Par exemple, Bilal, un jeune que j'accompagne, s'est tellement investi qu'il fait du sport chaque jour, et c'est devenu une part essentielle de sa vie. Pour moi, c'est une grande

réussite de voir un jeune s'épanouir grâce au sport, que ce soit dans la pratique ou simplement en échangeant sur les matchs et les événements sportifs.

Je mesure le succès de ma mission dans le sourire des jeunes, lorsqu'ils viennent avec plaisir pour faire du sport. Ça montre que mon travail a un véritable impact. Cette année, en lien avec les Jeux Olympiques et Paralympiques, nous avons mis en place de nombreuses actions : nous avons accueilli une athlète de haut niveau qui a inspiré les jeunes, et participé à des journées paralympiques avec d'autres structures, ce qui a apporté beaucoup à tout le monde.»



«Bonjour, je m'appelle Bilal, j'ai 17 ans et le sport fait partie intégrante de ma vie. Je pratique de nombreux sports : randonnée, course à pied, basket, boxe, football... En fait, je touche un peu à tout. Le sport m'a énormément aidé, surtout pour retrouver une bonne forme physique. Ça a littéralement transformé ma vie. Ce que j'aime dans le sport, c'est cette sensation de transpirer, de tout oublier, de me concentrer uniquement sur l'effort.

Même en dehors de l'IME, je continue à pratiquer régulièrement. Je cours, je vais à la salle pour faire de la musculation, et je joue au foot. Grâce au sport, j'ai aussi gagné en confiance en moi. Ce n'est pas tant dans mes relations avec les autres, mais plutôt dans mon rapport à moi-même que j'ai vu un changement.

Le sport m'apporte un équilibre, et aujourd'hui, je ne peux plus m'en passer.»



NOTE DE FLORIAN DECAUDIN, ÉDUCATEUR APA À LA MARELLE

Avant d'aborder le rôle de l'éducateur et leurs gestes quotidiens. Ces séances, sportif en EAM-MAS, il est essentiel de rap- en groupe ou individuelles, visent aus- peler l'importance de l'activité physique si à animer des activités ludiques et des pour le bien-être physique et men- projets comme des journées spor- tal. Les limitations fonction- tives ou des jeux paralympiques. nelles ne doivent pas être un obstacle : les activités peuvent être adaptées pour rendre les mouvements et les règles accessibles et sécurisés. Tous les sports sont possibles avec un peu d'ingéniosité.

L'éducateur sportif en EAM-MAS crée des programmes d'activités adaptés aux capacités des résidents, soutenant leur autonomie



L'activité physique est également un outil précieux de socialisation et d'inclusion, permettant aux résidents de participer à des événements avec d'autres établissements, des compétitions de foot fauteuil, ou encore des sorties variées (piscine, patinoire, vélo) qui renforcent les liens sociaux et leur intégration.



«Je m'appelle Déborah Stassart, j'ai 42 ans et je suis passionnée de sport, en particulier le foot fauteuil que je pratique en compétition depuis 28 ans. J'ai commencé ce sport quand j'étais à Berck et je l'ai poursuivi à La Marelle, où je joue toujours aujourd'hui. À côté du foot fauteuil, je fais aussi de la piscine, du vélo et de la boccia pour le plaisir, après avoir pratiqué la sarbacane et d'autres sports adaptés plus jeune. Le sport m'apporte énormément, à la fois physiquement et mentalement. Quand je suis en plein match, j'oublie tout, et cela m'aide à évacuer le stress quotidien. Ce que j'aime le plus, c'est la compétition, l'envie de gagner, mais aussi l'esprit d'équipe et le fait de retrouver mes coéquipiers. Le sport fait partie intégrante de ma vie et me procure un bien-être essentiel.»



ZOOM SUR GRÉGORY GOUBET, PRÉSIDENT DE LOOS ON DIT CAP



Grégory Goubet, président de l'association Loos On Dit Cap depuis 2021, incarne un engagement fort pour l'inclusion et le bien-être des personnes vivant avec un handicap à travers le sport. En parallèle de son rôle de président, il est également accompagnant éducatif et social à l'Apei de Lens et environs. Sous sa présidence, Loos On Dit Cap, une association reconnue par la Fédération Française du Sport Adapté, connaît un engouement croissant.

L'association, spécialisée dans le football adapté, accueille des sportifs de tous niveaux, qu'ils viennent pour le plaisir ou qu'ils aspirent à la compétition. Cette diversité reflète l'esprit d'inclusion cher à Grégory Goubet, qui veille à ce que chacun trouve sa place et s'épanouisse. Parmi les coachs, figure une personne en situation de handicap, ancien joueur de l'association, qui incarne une belle réussite en devenant à son tour acteur de l'accompagnement.

Cependant, Grégory et son équipe ne se limitent pas au football. Loos On Dit Cap a recruté un service civique chargé d'orienter les personnes vers d'autres disciplines sportives, adaptées ou en milieu ordinaire. Ce rôle est essentiel pour garantir une approche sur-mesure, favorisant les partenariats et les relations avec d'autres clubs sportifs.

Le projet bénéficie du soutien indéfectible de l'Apei de Lens et Environs, notamment en termes de logistique, permettant ainsi à l'association de se développer. Très prochainement, Loos On Dit Cap disposera de ses propres locaux à Loos-en-Gohelle.

Grégory Goubet défend des valeurs fondamentales : solidarité, inclusion, ambition et fraternité. Pour lui, la mission de l'association est pleinement accomplie lorsqu'il voit les personnes accompagnées prendre du plaisir, s'épanouir et, pour certaines, intégrer des clubs en milieu ordinaire ou même des structures professionnelles adaptées.

Aujourd'hui, l'association recherche toujours des bénévoles, n'hésitez pas à contacter Loos On Dit Cap :

06.61.85.84.90 ou gregorygoubetlodc@gmail.com

TÉMOIGNAGE DE GIOVANNI, ACCOMPAGNÉ PAR L'Apei DE LENS ET LOOS ON DIT CAP

« Mon nom est Giovanni, je travaille en Boulangerie pâtisserie à La Vie Active depuis presque un an. J'habite à la Résidence Depoorter de l'Apei de Lens et environs.

L'an dernier, j'ai exprimé auprès de mon référent mon souhait de faire de la boxe dans un club en milieu ordinaire.

Loos On Dit Cap m'a aidé à en trouver un sur Vendin-le-Vieil (CLUB JAV). Après ma période d'essai, j'y suis resté. Je fais de la boxe anglaise, boxe pieds-poings et bientôt de la compétition. J'étais content de faire un premier combat dans un Gala sur Roubaix.



Je me sens à ma place et il y a une bonne ambiance. Il y a deux autres personnes avec un handicap dans le club. Je n'ai pas de difficulté à comprendre les consignes. Je trouve ça très bien d'avoir des clubs qui nous acceptent avec notre handicap. »



Match amical d'une équipe de Loos on dit cap contre Marcq-en-Baroeul dans le cadre du weekend sport'adapt d'Hazebrouck.



Rejoindre la page Facebook de Loos on dit cap



Année 2024

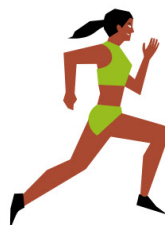
SPORTS & JEUX OLYMPIQUES



PASSAGE DE LA FLAMME OLYMPIQUE



ROUTE DU LOUVRE



OLYMPIADES À L'ESAT





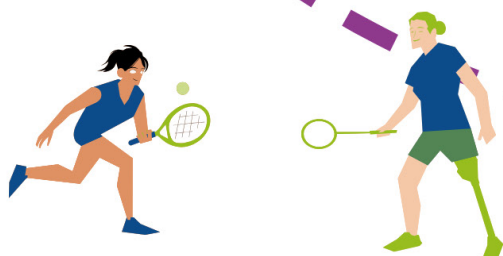
EXPOSITION SUR LE SPORT À L'IME



JOURNÉE SPORTIVE À LA MARELLE



FRESQUE JO 2024 À L'IME



CÉRÉMONIE DE CLÔTURE RÉSIDENCE DEPOORTER

SOUTENEZ LA MASCOTTE !

Vos dons ont permis d'accompagner plus de 500 personnes depuis près de 30 ans !



Les objectifs de La Mascotte

A Lens et dans ses environs, de nombreuses personnes vivant avec un handicap attendent désespérément une place dans un établissement adapté. Pour répondre à leurs besoins, l'Apei de Lens a créé La Mascotte. Nous y proposons un accueil modulaire et flexible. Chaque année, 50 personnes sans solution, bénéficient d'un accompagnement sur mesure, offrant ainsi un moment de répit aux familles

Pour faire un don, scannez directement ce QR code à l'aide de votre téléphone, ou rendez vous sur notre site web www.apei-lens.org.

Vous pouvez également faire un don par chèque ou espèce, en l'envoyant grâce à l'enveloppe T.

Vous avez également la possibilité d'effectuer votre don par virement bancaire.

FR76 1627 5107 0008 1042 3814 506
BIC : CEPAFRPP627

Glissez vos informations dans l'enveloppe T afin de recevoir votre reçu. (Nom, Prénom, Adresse, Téléphone, Montant du don...).



Les dons vous donnent le droit à une réduction d'impôt sur le revenu égale à 66 % du montant versé, dans la limite de 20 % du revenu imposable.



VOUS AVEZ RÉAGI !

Vous avez été nombreux à réagir à notre publication sur le restaurant éphémère « Rue Voltaire ». Un grand merci ! Vos retours ont ravi nos équipes. Merci pour eux !

Apei de Lens et environs
il y a environ une semaine

#restaurant | Le restaurant éphémère "Rue Voltaire" a fait son grand retour !

Après des mois de formation et une première édition réussie, "Rue Voltaire" est de nouveau en activité au SAJ !

Hier, l'équipe dynamique du restaurant a accueilli ses partenaires et collègues pour une nouvelle édition sous le signe de la gourmandise et de la créativité. Voir plus



40 12 41



Rodriguez Virginie

Bonjour faut il réserver pour pouvoir y manger svp ?

3 h J'aime Répondre Envoyer un message Masquer



Isabelle Desplanque

Excellent !!! bravo à tous en espérant pouvoir venir y manger

1 sem. J'aime Répondre Masquer



Mike Der

Super projet!

Bravo à tous

1 sem. J'aime Répondre Masquer



Vero Douchet

Hâte de découvrir ce merveilleux projet ! Félicitations à toute l'équipe

1 sem. J'aime Répondre Masquer



David Desmulier

Un projet juste incroyable, impulsé par une équipe en or

1 sem. J'aime Répondre Masquer



Patricia Riquier

Bravo

2 j J'aime Répondre Envoyer un message Masquer



Cathy Denis

J'ai eu l'occasion d'aller voir le restaurant c'est vraiment un gros travail et investissement pour les habitants comme les professionnels il est super chouette bravo à vous

Rejoignez-nous sur nos réseaux sociaux, Facebook et LinkedIn, pour rester informés de toute l'actualité de l'Apei de Lens et environs !

HOMMAGES

Valérie DANEL (30.06.2024)

Valérie avait été accueillie au FAM La Marelle à Liévin.

Nathalie DURONSOY (24.08.2024)

Nathalie était accompagnée par les services du PAMOA depuis février 2024.

Tiffanie BRODEL (02.09.2024)

Tiffanie avait fréquenté la Mascotte et le SAJ le Domaine des Écureuils.

Didier DESHAIES (29.09.2024)

Didier est arrivé à la Marelle en 2001 et a ensuite intégré l'IME en 2007.

Jacques HUMEZ (30.09.2024)

Jacques a travaillé de nombreuses années à l'ESAT Ernest Schaffner

POUR LES FAMILLES DE PERSONNES
EN SITUATION DE HANDICAP

J'AIDE UN PROCHE
EN SITUATION DE HANDICAP



**MAIS MOI,
QUI M'AIDE ?**

UNE ÉQUIPE
EST LA POUR VOUS !

GRATUITEMENT

ÉCOUTE - SOUTIEN - ACCOMPAGNEMENT

03 21 20 00 66

plateformeemaa@apei-henin.com

RETROUVEZ-NOUS SUR



Plateforme EMAA



Apei de Lens et environs
22 rue Jean Souvraz, 62300 Lens

Tél. : **03 21 79 16 39**
contact@apei-lens.org

Retrouvez toutes nos actualités sur :
www.apei-lens.org

LinkedIn et Facebook : **Apei de Lens et environs**

