



**DOSSIER 14**

Les enjeux de l'inclusion numérique

5

**ACTUALITÉS**

Ethique, vous avez dit éthique ?

9

**VIE DES ÉTABLISSEMENTS**

La Marelle au match Lens-Arsenal !



13

**VIE ASSOCIATIVE**

La collecte des bouchons

## Réduire la fracture numérique à l'Apei



**Thibaud Legleye**  
Président

En quelques années, le numérique a révolutionné la société. Qui pouvait croire il y a seulement 15 ans que certaines actions de la vie quotidienne seraient aujourd'hui impossibles sans y recourir ?

Certains d'entre nous se trouvent même aujourd'hui « cyberdépendants », inquiets, jusqu'au malaise parfois, à l'idée de ne pas avoir sur eux le « smartphone » qui leur permet d'entretenir leurs liens sociaux, de se déplacer, d'avoir accès à leur argent, à leur liste de course, à leur messagerie ou à toutes ces photos qui se multiplient, parfois juste pour pallier le manque de mémoire.

Vivre dans un monde sans internet reste possible bien sûr, mais compliqué considérablement le quotidien ! Un peu comme si on décidait aujourd'hui de vivre sans électricité ou eau courante. Ca peut-être un choix de vie, mais souvent, cette fracture numérique est subie. Soit parce que les outils ne sont pas accessibles, soit parce qu'on ne sait pas les utiliser, soit parce que le coût d'accès est trop important. La fracture numérique devient alors génératrice d'exclusion sociale.



**Thomas Delreux**  
Directeur  
Général

A l'Apei, nous ne pouvons nous résoudre à l'idée que les personnes vivant avec un handicap et les familles la subissent. Tout est mis en œuvre pour la réduire : dans le domaine éducatif, dans celui de la communication, de la santé, en apprenant à utiliser à bon escient les réseaux sociaux, ou en apportant une aide humaine... C'est le thème de notre dossier !

Il serait d'ailleurs temps que tous les sites internet se mettent au FALC ! C'est un travail nécessaire pour que chacun puisse trouver l'information dont il a besoin de façon simple, claire et adaptée. Balayons devant notre porte : le nôtre sera d'ailleurs bientôt entièrement accessible.

Forcément, se pose aussi la question des limites de l'accès à internet. Quel doit être notre rôle pour permettre à chacun d'accéder librement, mais sans risque, à l'information qu'il souhaite ? La question de l'accès se heurte à notre volonté de protection. Comment faire ? Nous rejoignons le thème de l'année : l'éthique...

A quelques semaines de Noël, notons que la solidarité et la convivialité restent de mise à l'Apei. Vous retrouverez en fin de journal l'ensemble des manifestations : le forum des vacances, qui aura lieu les 24 et 25 novembre à la salle Houdart, à Lens ; le festival du conte, du 11 au 15 décembre ; les marchés de Noël au sein de nos établissements et services...

Et pour la solidarité, remercions chaleureusement notre infatigable équipe de la collecte. Il est encore temps de les aider ! Vos dons seront affectés à notre service associatif « La Mascotte ». Nous acceptons... les espèces, les chèques et... les dons en ligne pour ceux que la fracture numérique n'inquiète pas !

**Nous avons besoin de vous !**

### UNE ORGANISATION PAR PÔLES



**PÔLE ASSOCIATIF**



**PÔLE MÉDICALISÉ**



**PÔLE ENFANCE**



**PÔLE TRAVAIL**



**PÔLE ACCOMPAGNEMENT  
VERS UNE VIE EN AUTONOMIE**



**PÔLE HABITAT  
ET VIE SOCIALE**

# SOMMAIRE

## 4 ACTUALITÉS

Une intervention à l'IRTS par un habitant du Foyer de Vie les Glycines .....	4
Des écoliers sensibilisés au FALC .....	4
Ethique, vous avez dit éthique ? .....	5
Une semaine pleine de solidarité ! .....	5

## 6 VIE DES ÉTABLISSEMENTS

Visite du dispositif habitat .....	6
Le Foyer les Horizons fête l'été .....	6
Octobre Rose au Pôle Enfance .....	7
Une rencontre sportive avec les écoliers de Grenay ! .....	7
Sensibilisation au Makaton .....	7
De nouveaux distributeurs de boissons .....	8
Sensibilisation à la santé .....	8
La Marelle au match Lens-Arsenal ! .....	9
Inauguration de la cuisine centrale de Liévin .....	9
Un mois d'août festif dans toutes les unités ! .....	10
Bienvenue à Mickaël .....	10
Une rentrée conviviale pour le SAJ .....	10

## 11 VIE ASSOCIATIVE

La Halte Estivale 2023 .....	11
L'été des DLCA... en images ! .....	11
Etes-vous passé à la boutique 51 ? .....	12
Retour sur le loto associatif .....	12
La collecte des bouchons .....	13

## 14 DOSSIER

Les enjeux de l'inclusion numérique

## 21 À NOTER

## 22 À DÉCOUVRIR

## 23 AGENDA

## 23 HOMMAGES

**DIRECTEUR DE LA PUBLICATION**  
Thibaud Legleye

**CHARGÉE DE LA PUBLICATION**  
Margaux Parmentier

### ONT COLLABORÉ À CE NUMÉRO

Fanny Alaimo  
Angélique Boulanger  
Lucie Delattre  
Alexandre Delbecq  
Thomas Delreux  
Delphine Dotte  
Marine Dufresne  
Grégory Goubet  
Sylvie Lherbier  
Bruno Muller, avec Matéo D, Mathéo S, et Matéo C. de l'IME Léonce Malécot  
Sandrine Perard  
Alice Ramond  
Anne-Christel Reyms  
Julie Scrite  
Cindy Souchon  
Julie Vandionant  
Marie-Hélène Vaquette

Crédits photos :

Apei de Lens et environs, freepik,  
Pixabay, Unapei, François Richir.

Ce bulletin est la publication de l'Apei de Lens et environs. Affiliée à l'Unapei.

Numéro tiré à 1600 exemplaires.  
ISSN 2729-594X.  
Imprimerie de la Centrale Lens.



@Apei\_Lens

[www.apei-lens.org](http://www.apei-lens.org)

Suivez nous sur  

**INSCRIVEZ-VOUS  
À NOTRE NEWSLETTER !**

## UNE INTERVENTION À L'IRTS PAR UN HABITANT DU FOYER DE VIE LES GLYCINES

Un grand bravo à Matthias, un habitant de notre Foyer de Vie les Glycines, pour son intervention à l'IRTS Institut Régional du Travail Social) d'Arras mardi dernier !

Pendant plusieurs heures, il a sensibilisé les étudiants TISF (technicien de l'intervention sociale et familiale) sur les violences institutionnelles et la prévention de la maltraitance.

Un exercice totalement maîtrisé par Matthias, puisqu'il interviendra à nouveau en février à l'AFERTES (Association pour la Formation, l'Experimentation et la Recherche

en Travail Educatif et Social), puis en juin auprès d'étudiants éducateurs spécialisés à l'IRTS.



## DES ÉCOLIERS SENSIBILISÉS AU FALC



Ce vendredi 06 octobre, plusieurs membres de la commission FALC (Facile à Lire et à Comprendre) de notre association ont sensibilisé des élèves de CM1 et CM2 au FALC à la médiathèque de Grenay.

L'intervention s'est très bien passée ! Ce fut un très bon moment d'échanges, avec des élèves intéressés qui posaient beaucoup de questions. Plusieurs outils leur ont été présentés, comme une plaquette du Louvre-Lens, des images de Santé BD, une recette en FALC de gâteau au chocolat mais aussi des livres rédigés en FALC...



Patrick, membre de la commission FALC et accompagné par notre SAMO (Service d'Accompagnement en Milieu Ouvert) est venu avec son éducatrice Nadège afin d'expliquer aux enfants pourquoi le FALC est important pour lui.

Il nous livre son témoignage : « Je me suis senti bien, c'était bien pour une première fois. Les enfants étaient bien, ils regardaient les pictogrammes, ils parlaient avec Nadège. Ils étaient instruits par le FALC. Les deux groupes étaient intéressés, je me suis senti à l'aise ».

# ÉTHIQUE, VOUS AVEZ DIT ÉTHIQUE ?

Ce vendredi 29 septembre, 64 personnes ont participé au séminaire associatif sur l'éthique avec l'intervenant Olivier Berut.

Pendant la matinée, les participants ont pu débattre ensemble et en apprendre plus sur l'éthique grâce au visionnage des 5 films réalisés par les différents pôles de l'association. D'autres sujets ont été abordés, comme les grands défis du monde et de notre association, mais aussi les différents repères sur l'éthique et l'intelligence collective.

L'après-midi, des groupes de 4 ou 5 personnes ont été formés. Parents, professionnels et personnes vivant avec un handicap ont planché sur 4 questions toute l'après-midi :

- Pourquoi c'est important de se demander « qu'est-ce qui cloche » pour nous ?
- Qu'est-ce qui cloche » en ce moment à l'Apei de Lens et environs ?
- Qu'est ce qui existe aujourd'hui, comment on réfléchit quand ça cloche ?
- Comment faire de l'éthique dans notre association et dans la société ?

Une journée très intéressante qui a été appréciée par l'ensemble des participants !



Flashez ce QR code pour voir les films sur l'éthique !



# UNE SEMAINE PLEINE DE SOLIDARITÉ !

Encore cette année, la traditionnelle opération brioches a rassemblé des bénévoles, des professionnels et des personnes vivant avec un handicap durant toute la semaine de solidarité, qui s'est déroulée du 9 au 15 octobre 2023.

Grâce aux ventes des brioches, les retraités d'ESAT auront l'opportunité de profiter de moments conviviaux et de participer à diverses activités tout au long de l'année 2024 !

Notre association tient à exprimer sa profonde gratitude envers toutes les personnes qui ont vendu et acheté, ainsi qu'envers les magasins et les communes partenaires qui ont réservé un accueil chaleureux à cette action solidaire... comme chaque année !

Nous rappelons également que les actions de solidarité peuvent se poursuivre au-delà de cette semaine spéciale et que l'association est habilitée à recevoir des dons pour notre service La Mascotte, qui fonctionne uniquement grâce aux dons. **Si vous souhaitez faire un don, vous pouvez utiliser les enveloppes jointes à ce numéro !**





## VISITE DU DISPOSITIF HABITAT !

Pour répondre aux questions et inquiétudes des habitants, ces derniers ont pu visiter des appartements et les studios témoins du futur dispositif habitat. Ceux-ci étaient ravis de voir à quoi ressemblera leur futur logement, même si certains sont encore inquiets de devoir déménager !

« Tu crois que toutes mes affaires vont rentrer ? », se demande Christine Lacourte.  
 « J'ai déjà vécu dans un studio avant d'arriver au FH, ne t'inquiète pas, tout va rentrer ! », lui répond Corinne Fasquelle.  
 « Le studio est vide et les murs sont blancs, ce qui fait penser que c'est petit. Mais rassurez-vous, lorsque les meubles seront posés, vous aurez assez de place ! », explique l'éducatrice.

La visite n'a pas retiré toutes les craintes, mais les personnes ont pu se rendre compte que l'arrivée est proche. Le fait de voir un logement leur a fait plaisir. Ils auront un studio pour eux seuls. Plus be-

soin de partager la salle de bain avec un colocataire !

Au vu des nombreux travaux à faire, les habitants ont eu un peu de mal à se projeter. Ils savent qu'il y aura un peu de retard mais se rassurent car ils auront bientôt un logement tout neuf !



## LA VALISE DES ÉMOTIONS

De nombreuses personnes accompagnées par la PAMOA (Plateforme d'Accompagnement en Milieu Ouvert pour Adultes) souhaitent développer leurs compétences dans la gestion des émotions.

Un groupe de travail pluridisciplinaire a élaboré une malette sur la gestion des émotions. Celle-ci contient 19 supports variés (jeux, exercices, livres...) qui ont été achetés ou créés par les professionnels. Ces outils permettent un accompagnement individualisé en fonction des difficultés rencontrées (TSA, déficience intellectuelle, handicap psychique...).

Une évaluation, à réaliser en amont, permet d'identifier les outils les plus adaptés à la personne. Pour chaque outil, une fiche explicative permet au professionnel d'être guidé dans l'utilisation.





## OCTOBRE ROSE AU PÔLE ENFANCE

Le samedi 7 octobre, les familles du Pôle enfance ont été conviées à une matinée de rencontre autour de plusieurs thèmes dans le cadre d'Octobre Rose : le dress code était de mise ! C'est donc vêtu de rose que Mohammed, notre éducateur sportif a mis en forme tout le monde pour la journée. Dans une cour bien remplie et colorée, parents, enfants et professionnels ont pu se mettre en mouvement pour un réveil musculaire dans la joie et la bonne humeur.

Quant aux infirmières, elles ont réalisé une sensibilisation avec un stand bien fourni : vidéos, affiches, documentation... D'autres actions en lien avec la santé seront déployées tout au long de l'année.

Les familles ont été invitées à participer à une présentation de la démarche de réécriture du projet de pôle et ont pu poser toutes leurs questions. Nous les retrouverons avec plaisir pour participer aux temps de réflexion programmés dans l'année.

Ensuite, la fin de matinée a été l'occasion pour tous les parents de rencontrer l'équipe intervenant au quotidien avec leurs enfants pour échanger de la rentrée et de l'année à venir.

De beaux moments de partage et de convivialité !



## UNE RENCONTRE SPORTIVE AVEC LES ÉCOLIERS DE GRENAY !

Le 06 octobre, plusieurs enfants de l'IME Léonce Malécot ont rencontré les élèves des écoles de Grenay lors d'une rencontre sportive. Des personnes du Pôle Habitat et Vie Sociale étaient également présentes. Une très bonne journée placée sous le signe de la bonne humeur !





## DE NOUVEAUX DISTRIBUTEURS DE BOISSONS !



Depuis fin septembre, les temps de pause au Pôle Travail sont très chaleureux ! De nouveaux distributeurs de boissons ont été installés dans les salles de pause des 3 sites du Pôle Travail.

Chocolats, thés, cafés, cappuccinos, potages, boissons froides aromatisées...le choix est vaste pour répondre aux goûts de tous ! Une clé électronique dédiée et rechargeable a été remise à chaque travailleur, salarié d'EA et professionnel... plus besoin de monnaie sur soi !

Ces machines sont aussi l'occasion de mettre en place un soutien de gestion afin de responsabiliser les travailleurs. Jérémy, Christopher, José, Dylan, Pamela, Johan, David et Christopher sont fiers de gérer l'approvisionnement des gobelets pré-dosés et le nettoyage des machines !

## SENSIBILISATION À LA SANTÉ

Dans le cadre d'un projet de sensibilisation à la santé et en partenariat avec la Caisse Primaire d'Assurance Maladie, une journée forum, animée par 8 professionnels de santé et 2 représentants de la CPAM a été organisée sur les sites de Lens et Grenay le 23 mai dernier. Podologue, diététicienne, diabétologue et coach sportif ont sensibilisé travailleurs et salariés de l'Entreprise Adaptée sur leur santé, le fonctionnement et l'usage du système de santé : médecin traitant, examen de prévention en santé, Doctolib, mutuelle....

Tous les travailleurs ont été réceptifs à cette sensibilisation. 85 d'entre eux ont décidé d'effectuer un bilan complet ; ils seront accompagnés dans cette démarche préventive par le Pôle Travail dans une Antenne de l'institut Pasteur de Lens très prochainement.

Un grand merci aux professionnels investis dans ce projet et porteurs de ce partenariat. D'autres actions se construisent et viendront renforcer ce projet « santé » !







## LA MARELLE AU MATCH LENS-ARSENAL !

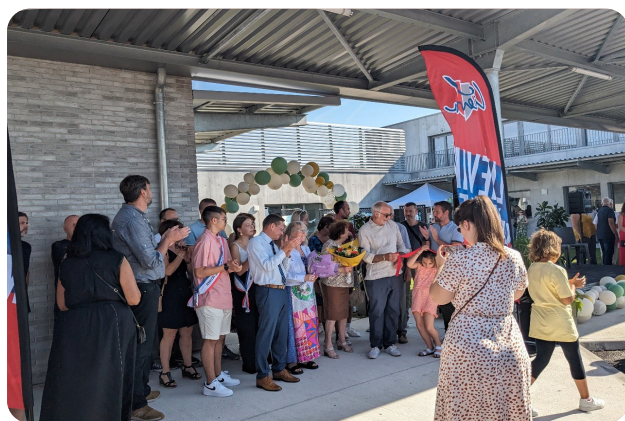


Les habitants de La Marelle ont vécu un superbe moment, exceptionnel et intense en émotions ce mardi 3 octobre à l'occasion du match Lens-Arsenal de la Champions League au Stade Bollaert.

Avant le coup d'envoi à 21h00, les habitants ont pu déguster les bonnes frites de chez « Momo », un incontournable ! La victoire a accentué la fête et la joie de chacun en harmonie avec les milliers de supporters Lensois.

Ce n'est que tard dans la nuit festive que les habitants sont rentrés à La Marelle avec des souvenirs et des images plein la tête.

## INAUGURATION DE LA CUISINE CENTRALE DE LIÉVIN



Le samedi 9 septembre a eu lieu l'inauguration de la nouvelle cuisine centrale de Liévin. Elle accueille depuis cette rentrée des classes près de 2000 enfants des écoles maternelles et primaires de la ville. Imaginez-donc le défilé de bus entre 11h30 et 13h45, au plus grand plaisir de David qui les voit passer quand il se promène dans le jardin de la Marelle !



Ce jour-là, Philippe, Johan et Madame Reyns s'y sont rendus en bons voisins afin de témoigner de l'importance de ce voisinage et pourquoi pas d'un possible futur partenariat pour 1 ou 2 habitants de l'EAM La Marelle qui pourraient apporter leur aide dans certaines tâches de mise de table ou de nettoyage.

Les habitants ont pu visiter les nombreuses petites salles à manger attirées à telles ou telles écoles afin de limiter les bruits et de favoriser les repères des tout-petits.

Philippe et Johan ont beaucoup apprécié la vidéo de présentation du chantier et surtout le petit cocktail qui a suivi !



## UN MOIS D'AOÛT FESTIF DANS TOUTES LES UNITÉS !

En août, l'unité **Olympe** s'est transformée en guinguette le temps d'une après-midi dansante estivale, avec de la musique au son de l'accordéon, le tout animé par l'orchestre **Ambiance Sonorisation 62** et accompagné d'un repas campagnard.

**Du côté d'Atlantis**, c'est le Brésil qui était mis à l'honneur, au rythme de danses brésiliennes animées par **Roberta et Maurillo** qui ont rayonné avec plumes, paillettes et déhanchement endiablés.

«**Adam's Chic et Choc**», un défilé pour laisser libre cours à son imagination et la fantaisie sous l'œil du jury, composé de **Sabrina, Naïma et Mickaël**.

«**Country Bohème**» : un moment de découverte de la musique américaine avec un soupçon d'humour «**British**» animé par **Alan Carter**,



suivi de la chorégraphie des professionnelles de la Bohème.

## BIENVENUE À MICKAËL !



Depuis le 28 août, Mickaël a intégré le lieu de vie **Adam's** après plusieurs accueils temporaires au foyer.

« Je vivais en autonomie à **Bully-les-Mines**. J'étais accompagné par le Cheval bleu et **Mme Steiner**, ma tutrice. J'étais aidé par des personnes pour ma toilette, le ménage, le repas et les courses tous les vendredis. La semaine, j'allais au **SAJ** de **Loison-sous-Lens** toute la journée. Le week-end, j'avais quelquefois la visite de ma mère, mes frères. Mais je m'ennuyais. J'ai accepté les accueils temporaires au foyer. Je me suis fait des amis et j'ai apprécié les activités. Le temps passait très vite. Aujourd'hui, je suis très heureux d'habiter au foyer. Je me sens bien et protégé. »

## UNE RENTRÉE CONVIVIALE POUR LE SAJ

Après la pré-rentrée des professionnels la veille, une rentrée conviviale et festive attendait les personnes accompagnées du **SAJ** le vendredi 24 Août.

Une sortie collective était organisée pour cette occasion au complexe bowling de **Bruay-la-Buissière**.

Elles ont pu profiter d'une partie de bowling et d'un menu burger pour démarrer cette nouvelle année dans la joie et la bonne humeur.



## LA HALTE ESTIVALE 2023

La plateforme de répit EMAA, gérée par l'Apei d'Henin-Carvin et co-portée par l'Apei de Lens a sollicité la Mascotte pour offrir du répit aux familles durant le mois d'août. La Mascotte a ouvert ses portes et prêté ses locaux du 31 juillet au 11 août 2023.

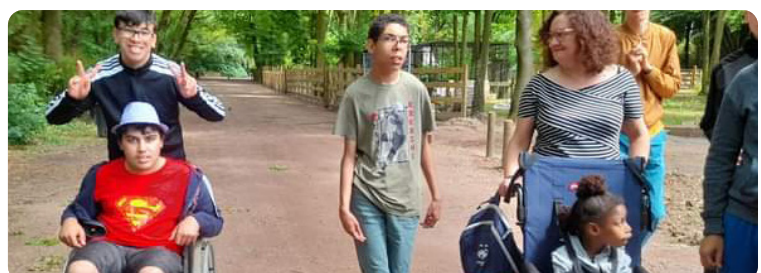
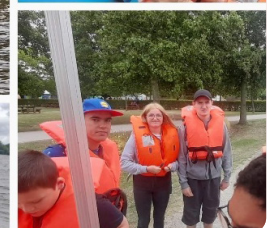
La Halte Estivale de la Mascotte était ouverte du lundi au vendredi de 11h00 à 17h00. Proposant aux 11 personnes accompagnées de bénéficiaire d'un transport et de partager un repas convivial.

Diverses activités ont été proposées comme : une sortie au Zoo de Lille, un spectacle à l'EAM la Marelle, une sortie « cueillette de fraises », une sortie au Parc d'Hénin-Beaumont, une sortie au Parc d'Ohlain, une activité manuelle, un karaoké, mais aussi un goûter festif ! Bonne Humeur et convivialité étaient au rendez-vous pour le plus grand plaisir des personnes accompagnées et des professionnels.



## L'ÉTÉ DES DLCA.. EN IMAGES !

Le service «Des Loisirs Comme les Autres » a terminé son année scolaire par une sortie au parc des Cytises au début de l'été, puis par une journée à Loisparc, à Aubigny au Bac.



# ÊTES VOUS PASSÉ À LA BOUTIQUE 51 ?

L'équipe de nos vendeurs de la Boutique 51 tient à exprimer sa profonde gratitude envers tous ceux qui sont passés à la boutique 51 du 09 au 12 octobre.

Pendant cette semaine, vous avez pu découvrir des objets et créations décoratives uniques créés à la main par les personnes accompagnées et leurs proches. Votre présence, votre soutien et vos achats ont fait de cet événement un succès !

Les bénéfices des ventes seront directement réinvestis dans l'accompagnement des personnes vivant avec un handicap accompagnées par l'Apei de Lens.



---

## RETOUR SUR LE LOTO ASSOCIATIF



### Succès pour notre Loto associatif !

Personnes accompagnées, familles et amis de l'Apei de Lens étaient présents en nombre à notre loto associatif de ce samedi 23 septembre.

Plusieurs gagnants ont remporté de très beaux lots, un grand bravo à eux ! Un immense merci à tous les participants, les familles et les bénévoles qui ont consacré leur temps et leur énergie pour faire de cette journée une réussite.





# LA COLLECTE DES BOUCHONS

Les élèves du collège Jean Jaurès de Lens ont rencontré Jean-Marie Boulenge de l'APEI de Lens le 12 juin 2023.



Jean-Marie Boulenge est le papa d'une fille en situation de handicap.

Jean-Marie Boulenge est venu pour parler de la collecte de bouchons.



Les élèves ont posé des questions à Jean-Marie Boulenge sur les bouchons.



La commission bouchons fait partie de la vie associative.

Les participants à la collecte et au tri sont des bénévoles.

Les bouchons sont vendus à une entreprise en Belgique.

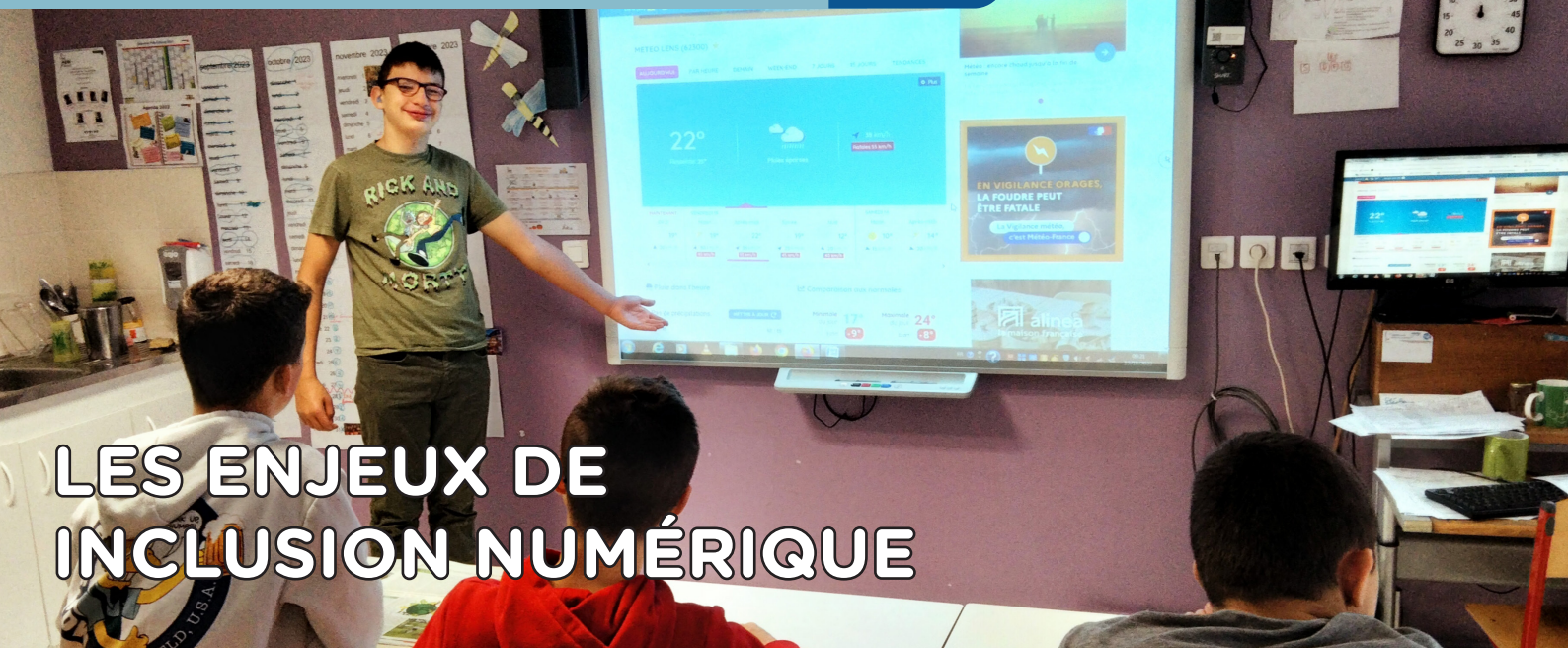


L'argent récolté sert à acheter du matériel pour les personnes en situation de handicap.

Par exemple : des instruments de musique ont été achetés pour le groupe de musique LES ZYCOS.



*Article rédigé par Bilal de l'IME Léonce Malécot et Karim de l'ESAT Schaffner, en collaboration avec les professionnels.*



## LES ENJEUX DE INCLUSION NUMÉRIQUE

À l'ère du numérique, l'accès à la technologie et à internet est devenu essentiel dans notre quotidien. Pour les personnes vivant avec un handicap, l'inclusion numérique ne représente pas seulement un moyen de rester connecté, mais aussi un véritable levier d'autonomie, d'opportunités et d'égalité.

**Mais quand on parle d'inclusion numérique, concrètement, qu'est-ce que cela veut dire ?**

L'inclusion numérique, c'est l'ensemble des actions permettant à tout le monde d'accéder, utiliser et bénéficier des technologies de l'information et de la communication.

Mais pourquoi l'inclusion numérique est d'autant plus importante pour une association comme l'Apei de Lens et environs ?

**Pour l'accès aux informations :** Internet possède une source infinie d'informations. Pour les personnes vivant avec un handicap, il peut s'agir d'un moyen utile pour accéder à des ressources, des services médicaux, des loisirs, de l'apprentissage...

**L'autonomie :** De plus en plus de technologies d'assistances existent grâce au numérique : les lecteurs d'écran, les logiciels de reconnaissances vocales mais aussi les interfaces ou documents adaptés en version numérique.

**L'inclusion sociale :** Internet facilite la communication avec ses proches ou ses amis. Les réseaux sociaux et les visioconférences ont par exemple offert aux habitants confinés dans nos établissements pendant la crise sanitaire, des moyens efficaces pour rester en contact avec leur famille.

**L'éducation accessible :** Les technologies numériques permettent de faciliter l'accès à l'éducation adaptée.

**La sensibilisation :** Le numérique permet de plaider en faveur des droits et de faire entendre les voix des personnes vivant avec un handicap.

L'inclusion numérique est donc bien plus qu'une simple question d'accès à la technologie !

Où en sommes-nous avec l'accès au numérique dans notre association ? Quels sont les projets déjà mis en place et les idées de projet pour un avenir plus numérique ?

# Communiquer et partager grâce aux réseaux sociaux

## Le groupe Facebook du Foyer les Horizons

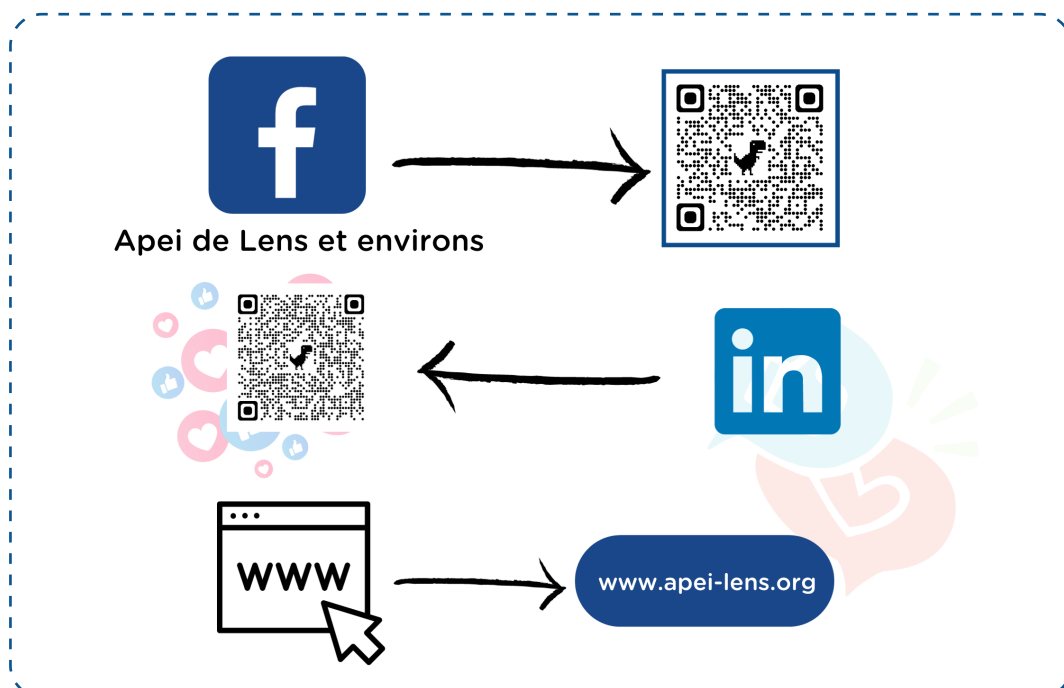
Cela fait presque un an que le Foyer les Horizons dispose de son propre groupe Facebook, réservé uniquement aux professionnels et aux habitants. L'objectif ? Partager le quotidien du Foyer et transmettre certaines informations aux habitants et aux professionnels.

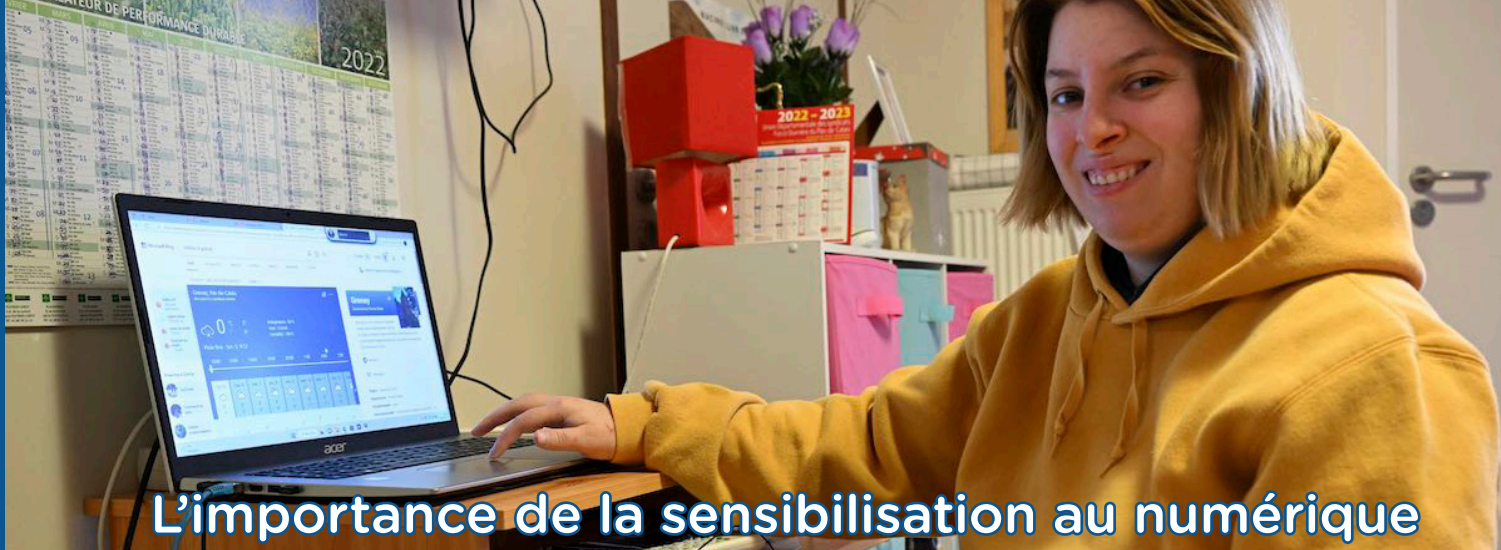
Cet été, un concours de la meilleure photo de l'été a été lancé. C'est celle de Christopher et Annabelle qui a remporté un franc succès. Finalement, un an après, qu'en pense les habitants ?

La majorité des habitants s'accordent à dire que c'est bien. Les photos des activités apparaissent, ce qui leur permet de les voir et de les motiver à participer, ce qui n'était pas toujours le cas auparavant. Ils sont aussi au courant à l'avance lorsqu'une sortie ou un événement est prévu. Ils ne sont plus obligés de se rendre dans le hall d'affichage pour se renseigner. Ils peuvent souhaiter les anniversaires des habitants mais aussi des professionnels. Le groupe Facebook est très bien alimenté.



Suivez nos actualités sur les réseaux sociaux et le site internet de l'association !





## L'importance de la sensibilisation au numérique

### Des ateliers de sensibilisation pour les personnes accompagnées

Dans son projet de pôle, le PAVVA s'engage à lutter contre la fracture numérique. C'est pourquoi les professionnels du SAMO ont travaillé sur un projet autour de l'inclusion numérique.

Plusieurs étapes ont eu lieu : la recherche de partenaires, l'évaluation des attentes et des besoins des personnes accompagnées, des échanges avec Emmaüs Connect... Mais pas que ! Il y a également eu des dons et le réemploi de l'ancien matériel informatique du service, et le test du matériel HYPRA.

Six personnes lectrices accompagnées par le SAMO ont pu participer à des ateliers numériques sur le premier semestre 2023. Ces ateliers ont eu lieu grâce à deux partenaires : le PIMMS et l'APSA. Ils ont permis aux personnes de réaliser un apprentissage sur les

bases de l'informatique. Ces moments ont été appréciés par l'ensemble des personnes.

Plusieurs séances de sensibilisation aux dangers d'internet ont eu lieu en 2023 grâce à un partenariat avec la Police. Elles ont été proposées à des personnes accompagnées par le SAMO mais également à des travailleurs d'ESAT du Pôle Travail.

Le projet suit son cours : plusieurs professionnels suivent actuellement des formations à l'accompagnement au numérique gratuitement grâce à l'URIOPSS PRINT. De plus, des ateliers numériques pour les personnes non lectrices commencent le mercredi 25 octobre, à raison d'une séance par semaine en partenariat avec l'espace numérique du centre social Dumas.



### Sylvain, accompagné par le SAMO

*« Je suis allé 4 ou 5 fois à l'atelier de l'APSA. On avait chacun un ordinateur. C'est la première fois que j'avais un ordinateur dans les mains, on a fait des jeux pour apprendre.*

*Comme j'ai appris à utiliser l'ordinateur, j'ai demandé au SAMO si je pouvais avoir un ordinateur et comme il y en avait un à donner, Nadège et Lucie m'en ont apporté un. J'ai fait la demande d'une box internet.*

*Ce qui m'a embêté, c'est que les autres personnes avaient l'habitude, ils font cela toute la journée. Et quand il y avait des exercices avec des questions, eux ils allaient plus vite, ils donnaient vite les bonnes réponses et moi j'avais beaucoup plus de mauvaises réponses car je n'avais pas le temps de réfléchir. Toutes les personnes étaient gentilles et sympas. J'attends les prochains ateliers s'il y en a car je veux continuer à apprendre. »*





## Reynald, accompagné par le SAMO, et sa maman

*« Ça fait deux ans que je suis accompagné par le SAMO. J'ai participé aux ateliers sur le numérique. C'était par groupe de deux ou trois personnes. C'était super, j'ai appris beaucoup de choses. C'est plus facile pour moi maintenant. Je rédige mieux sur l'ordinateur qu'avec un stylo. S'il y a de nouveaux ateliers j'aimerais y retourner, je veux apprendre le plus de choses possibles. Ca va m'aider pour plus tard, quand j'aurai besoin de commander quelque chose ou payer une facture. »*

*« Grâce aux ateliers, Reynald est plus autonome, il a appris beaucoup de choses. Tout se fait sur l'ordinateur maintenant. Il se débrouille bien ! La dernière fois j'ai voulu l'aider pour une petite démarche administrative sur internet, mais il l'avait déjà fait seul, sans aide ! »*

## Former les familles au numérique

Aujourd'hui, de plus en plus de démarches administratives nécessitent l'utilisation d'un ordinateur ou d'un smartphone, ainsi que de maîtriser les différents sites internet : CAF, impôts, MDPH, Ameli...

Ce qui peut compliquer le rôle d'aidant et parfois de tuteur lorsqu'il doit faire des démarches en ligne pour son proche.

C'est pour cette raison que le Service d'Aide aux Familles et aux Aidants, en partenariat avec Emmaüs Connect, a décidé de mettre en place en fin d'année 2023 des ateliers numériques gratuits pour former les familles à l'utilisation de l'ordinateur !

Durant 9 vendredis successifs en novembre et décembre, sous la forme de « picnic numériques » de 10h00 à 15h00, avec le repas offert par l'association, les familles et aidants vont bénéficier d'un parcours d'initiation à l'utilisation de l'ordinateur, la navigation sur internet, ainsi que d'une sensibilisation à la sécurité en ligne.

Selon l'engouement de ces ateliers qui seront co-animés par Emmaüs Connect, le service envisage de les pérenniser en 2024 et sur des thèmes choisis par les familles. Un exemple de thème sollicité : réaliser une demande de prestation CAF sur [caf.fr](http://caf.fr) . Affaire à suivre !



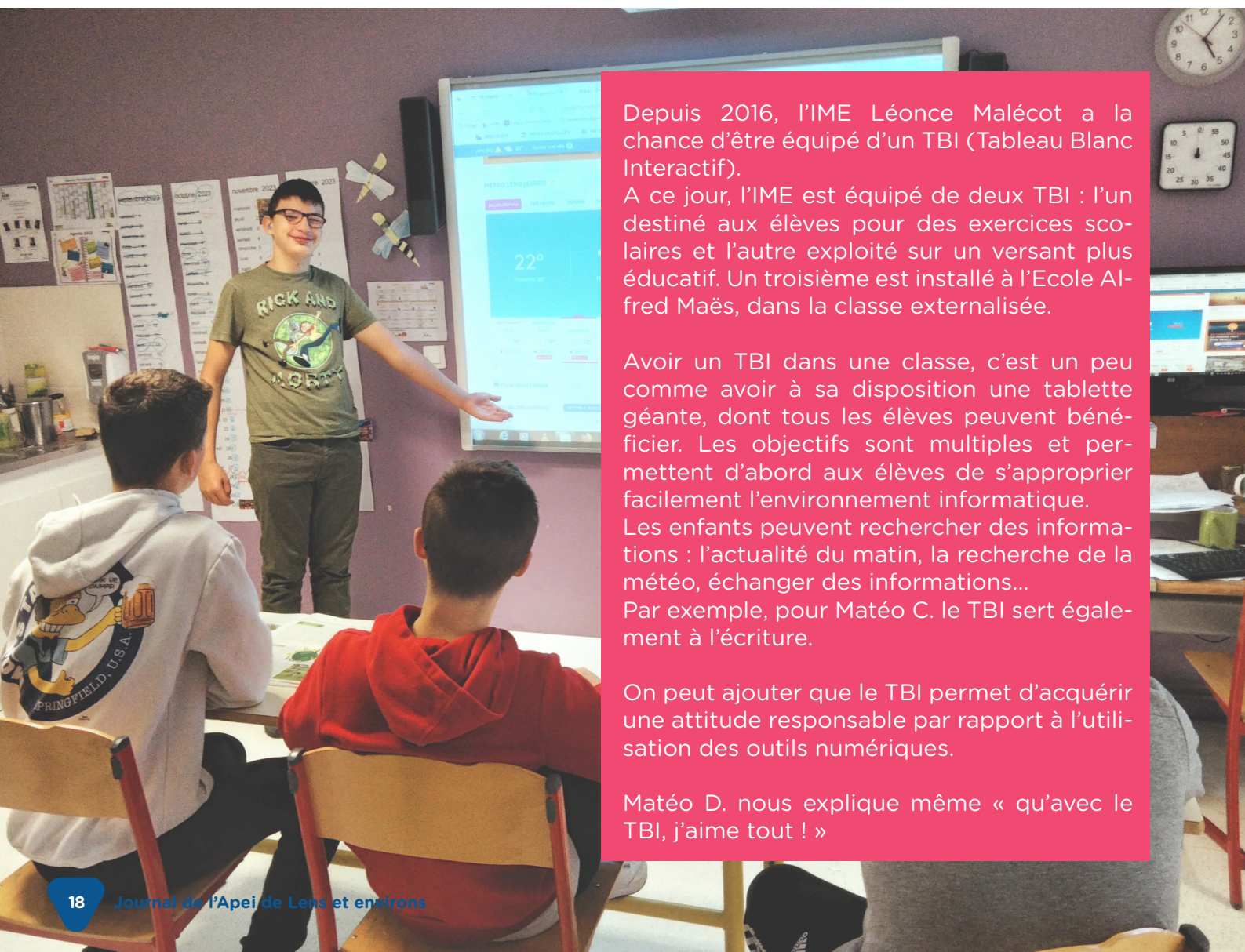
# Apprendre et exprimer ses choix grâce au numérique

## Accéder à l'information grâce à la communication alternative améliorée

À la Marelle, cela fait plusieurs années que la communication alternative améliorée a été mise en place. En effet, plusieurs habitants étaient frustrés de ne pas se faire comprendre. Des commissions « communication et expression » ont ainsi été mises en place, afin de tester des outils permettant de faciliter l'accès à l'information et à l'expression. Ainsi, à la médiathèque, les habitants peuvent consulter leur programme du jour grâce à un tableau interactif, ou écouter de la musique, faire de exercices en autonomie, pendant que d'autres peuvent réaliser des exercices avec une commande oculaire.



## Avec un tableau interactif, on peut faire plein de choses !



Depuis 2016, l'IME Léonce Malécot a la chance d'être équipé d'un TBI (Tableau Blanc Interactif).

A ce jour, l'IME est équipé de deux TBI : l'un destiné aux élèves pour des exercices scolaires et l'autre exploité sur un versant plus éducatif. Un troisième est installé à l'Ecole Alfred Maës, dans la classe externalisée.

Avoir un TBI dans une classe, c'est un peu comme avoir à sa disposition une tablette géante, dont tous les élèves peuvent bénéficier. Les objectifs sont multiples et permettent d'abord aux élèves de s'approprier facilement l'environnement informatique. Les enfants peuvent rechercher des informations : l'actualité du matin, la recherche de la météo, échanger des informations... Par exemple, pour Matéo C. le TBI sert également à l'écriture.

On peut ajouter que le TBI permet d'acquérir une attitude responsable par rapport à l'utilisation des outils numériques.

Matéo D. nous explique même « qu'avec le TBI, j'aime tout ! »

## L'éducation passe aussi par les objets numériques !



Proposer aux élèves de l'UEE des objets numériques tel qu'un robot Bluebot permet d'estomper certaines difficultés de langage ou de repères spatio-temporels etc.

Aussi, l'aspect ludique permet de maintenir plus longtemps la concentration des élèves. Le langage commun simplifié par la programmation permet de réduire l'écart de communication et d'interaction entre tous les élèves de l'école. Les supports tels que les robots, les tablettes, les barres de programmation sont bien sûr des outils pour viser les compétences du programme scolaire...

## Participer et créer des choses ensemble !

### L'atelier numérique du SAJ Le Domaine des Ecureuils

Cela fait presque trois ans que l'atelier numérique existe. Au départ, il avait pour unique objectif d'apprendre aux personnes accompagnées à animer la page Facebook du SAJ. « *Mais j'ai senti que certains d'entre eux étaient intéressés pour en apprendre plus sur l'utilisation de l'ordinateur et d'autres outils numériques* », explique Florent Delory, l'animateur de l'atelier.

C'est comme ça qu'est né l'atelier numérique du SAJ que tout le monde connaît aujourd'hui : productions avec des fonds vert, doublages, bruitages, mixages, interviews radio, montages, vidéos humoristiques... « *Chaque année, je mène un nouveau projet pour que cela ne soit pas répétitif pour ceux qui sont là depuis le début. L'année dernière, on a beaucoup travaillé sur les reportages vidéos* ». Ainsi, chacun avait son rôle à tenir : une personne au son, l'autre à la caméra, sans oublier le journaliste ! « *Nous avons interviewé une troupe de théâtre, c'était une bonne expérience* », ajoute Florent Delory.

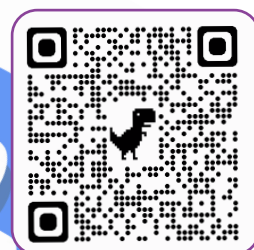
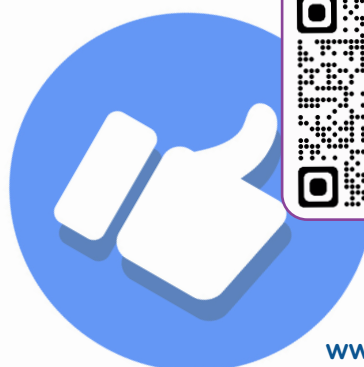


Pour l'animateur de l'atelier, c'est important que les personnes accompagnées sachent utiliser les différents outils numériques, et qu'ils en comprennent les enjeux. « *Ça permet même à certains du groupe de mieux se faire comprendre et de devenir plus autonomes. Surtout qu'ils apprennent en s'amusant !* ».



Anthony : « *ça fait 3 ans que je fais cet atelier. On utilise l'ordinateur et on fait des montages vidéos. Ça me plaît beaucoup. J'apprends et je partage des choses avec les autres. J'aimerais continuer l'atelier.* »

Suivez toutes les créations de l'atelier numérique du SAJ sur leur page Facebook !



## Un beau partenariat avec les Amis de Mandela



Les Amis de Mandela, c'est une association favorisant les rencontres, le partage, l'écoute, l'entraide, la formation et la médiation numérique. Elle est située à Avion, dans les locaux de l'Afertes et intervient dans de nombreux domaines, dont le numérique. « *Il n'y a pas de sachant ni d'apprenant, avec les Amis de Mandela, tout le monde participe et on partage tout ! C'est un tiers-lieu qu'on peut considérer comme une boîte à outils géante* », expliquent Renaud et Zineb, membres de l'association.

De nombreux projets ont déjà vu le jour entre les Amis de Mandela et le Pôle Habitat et Vie sociale.

En effet, lors de l'été 2022, les étudiants de l'Afertes et les bénévoles des amis de Mandela ont organisé une kermesse numérique au SAJ de Bully-Les-Mines, afin d'initier les personnes accompagnées au numérique. Les participants ont pu découvrir les différentes activités innovantes, comme le rétro-gaming, le « makey makey », le stop

motion, la création de badges ou encore les stylos 3D.

Jean-Bernard, un habitant du Foyer de Vie les Glycines, a particulièrement été impacté par tous ces projets numériques, puisqu'il a souhaité devenir l'un des 4 vice-présidents des Amis de Mandela. « *J'ai demandé et ils ont accepté. J'aime beaucoup participer aux événements. On a été à la Maker Faire aux Pays-Bas avec Renaud. On apprend beaucoup de choses sur le numérique et j'ai appris à construire des objets.* »

Les personnes accompagnées par le Pôle Habitat et Vie Sociale ont également participé au Fest'Inc en mars 2023, avec la présentation et l'animation de deux stands : un stand sur le numérique et un stand sur le FALC.

D'autres projets sont prévus pour 2024, comme l'organisation d'une Maker Faire sur le territoire, afin de présenter les projets, partager les connaissances et les idées... Mais aussi créer des choses ensemble autour du numérique !



## Des dons d'ordinateurs pour Loos On-Dit-Cap et l'Apei de Lens et environs

Suite à un récent partenariat avec « la maison d'Antoine », l'association Loos On dit Cap a pu obtenir deux ordinateurs fixes. Le premier sera utilisé pour l'association et le second sera donné à une personne accompagnée par l'Apei de Lens et environs afin qu'elle puisse accéder au numérique.





## FORUM VACANCES LES 24 ET 25 NOVEMBRE

Vous êtes convié au Forum Vacances les 24 et 25 novembre à la salle René Houdart à Lens ! Ce forum a pour ambition de répondre aux questions (sur les loisirs, le répit et le transport) que les personnes vivant avec un handicap, leurs familles, ainsi que des professionnels qui les accompagnent peuvent se poser.

Le Forum Vacances rassemblera pas moins de 60 exposants, chacun d'entre eux prêts à présenter une multitude d'offres de vacances adaptées à toutes les situations.

L'occasion idéale pour vous informer et rencontrer les organisations spécialisées dans les séjours adaptés.

Organisé par la plateforme EMAA, cet événement est également co-porté par l'Apei de Lens et environs.



## LA NOUVELLE CAMPAGNE #J'AIPASÉCOLE

Absence de place à l'école ordinaire ou dans une école spécialisée, accueil par défaut dans une structure qui ne convient pas ou plus, scolarisation inadaptée à leurs besoins ou inexistante...il est bon de rappeler que la rentrée scolaire est encore synonyme d'angoisse pour de nombreux enfants vivant avec un handicap et leurs parents.

Beaucoup sont encore en attente d'une solution ou avec des aménagements mal

adaptés à leurs besoins.

Marentree.org est une plateforme de témoignages propulsée par l'Unapei et ses partenaires.

Cette plateforme vise à mettre en lumière des réalités récurrentes d'exclusion partielles ou totales des systèmes scolaires et éducatifs des enfants en situation de handicap en France.

Cette campagne est notre campagne car elle défend les enfants, leurs familles et nos associations, qui accompagnent les élèves vivant avec un handicap !

Flashez ce QR Code pour en savoir plus !



## L'AGENDA DU MOIS DE NOVEMBRE DE LA PLATEFORME EMAA



### SOUTIEN AUX FAMILLES ET AUX AIDANTS Planning des activités - Novembre 2023

PENDANT VOTRE PARTICIPATION À UN ATELIER, VOTRE PROCHE AÏE PEUT ÊTRE ACCUEILLI (SUR RÉSERVATION)

<b>LUNDI 6 NOVEMBRE</b> DE 14H30 À 16H	<b>MARDI 14 NOVEMBRE</b> 14H30 OU 15H30	<b>MERCREDI 15 NOVEMBRE</b> DE 9H45 À 18H30	<b>VENDREDI 17 NOVEMBRE</b> DE 14H30 À 16H30	<b>24 NOVEMBRE DE 13H30 À 18H</b> <b>25 NOVEMBRE DE 9H À 12H</b>	<b>MERCREDI 29 NOVEMBRE</b> DE 14H À 16H30
<b>SOPHROLOGIE</b>  AVEC <b>STEPHANIE BIGNON</b>  GRATUIT - SUR INSCRIPTION Centre social de Méricourt Rue de la Gare	<b>LUMINO</b> relaxation  Siège APEI Boulevard Jean Moulin Résidence les Charmes HENIN BEAUMONT  ATTENTION PLACES LIMITÉES	<b>Nausicaä</b> BOULOGNE-SUR-MER  + <b>RESTAURANT LE MIDI</b>  5€ DE PARTICIPATION  AU DEPART DE LA PLATEFORME EMAA 9H45	<b>ART Thérapie</b>  « APAISER SES NUITS »  SAVS Hénin-Beaumont Rue Léon Blum Résidence Le Ponchelet  GRATUIT - SUR INSCRIPTION RENDEZ-VOUS SUR PLACE	<b>VACANCES Forum</b> Jeunes Repas Relaisage Transport  24 NOVEMBRE 13H30-18H 25 NOVEMBRE 9H-12H  Salle René HOUDART Rue des Marronniers 62300 LENS RENDEZ-VOUS SUR PLACE	<b>ATELIER NUMERIQUE</b>  <b>COMMENT NAVIGUER SUR INTERNET ?</b>  Siège APEI Boulevard Jean Moulin Résidence les Charmes HENIN BEAUMONT  GRATUIT - SUR INSCRIPTION RENDEZ-VOUS SUR PLACE
			<b>JEUDI 23 NOVEMBRE DE 10H À 12H</b>		
			<b>CAFÉ ÉCHANGE</b> <b>Mon assiette et Moi</b> Salle Jean Macé - 32 Bd J. J. ROUSSEAU - 62160 BULLY LES MINES	<b>AU DEPART DE LA PLATEFORME EMAA 9H30</b>	



### SOUTIEN AUX FAMILLES ET AUX AIDANTS Planning des activités - Novembre 2023

#### Agenda des partenaires

<b>PERMANENCES ET ENTRETIENS INDIVIDUELS</b>  APEI HENIN CARVIN RESIDENCE LES CHARMES BD JEAN MOULIN HENIN-BEAUMONT  PERMANENCE TELEPHONIQUE <b>03 21 20 00 66</b> DU LUNDI APRES-MIDI AU VENDREDI APRES-MIDI  PERMANENCE PHYSIQUE <b>SUR RENDEZ-VOUS</b>	<b>PERMANENCES ASSISTANTE SOCIALE</b>  LUNDI 27 NOVEMBRE 14H À 17H MDS de Carvin 64, rue Jean Moulin  VENDREDI 10 NOVEMBRE 9H À 12H MDS d'Avion rue Lafarge  MARDI 14 NOVEMBRE 9H30 À 12H30 APEI LENS ET ENVIRONS 22, rue Jean Souvraz  VENDREDI 17 NOVEMBRE 9H À 12H MDS d'Hénin-Beaumont 89, avenue Nestor Calonne  MERCREDI 22 NOVEMBRE 9H À 12H MDS de Bully-les-Mines 3bis, rue François Brasme  MARDI 28 NOVEMBRE 9H30 À 12H30 APEI LENS ET ENVIRONS 22, rue Jean Souvraz	<b>VENDREDI 10 NOVEMBRE DE 9H À 12H</b>  <b>PERMANENCE DU SERVICE D'INFORMATION ET DE SOUTIEN AUX AIDANTS</b>  CE SERVICE PERMET D'APPORTER UNE INFORMATION GRATUITE SUR LES MESURES DE PROTECTION JURIDIQUE  MAISON DE LA JUSTICE ET DU DROIT DE LENS GRATUIT UDAF62 08 06 80 20 20	<b>LUNDI 13 NOVEMBRE DE 14H À 16H</b>  <b>CAFÉ DES ÉCHANGES</b> « ME RECONNECTER À MOI MÊME »  HABITAT ACCOMPAGNÉ 40 RUE ANTOINE DILLY 62800 LIEVIN  GRATUIT - SUR INSCRIPTION RENDEZ-VOUS SUR PLACE	<b>FORUM D'ACCÈS AUX DROITS</b> SALLES GUSTAVE BERTHE GRATUIT ET OUVERT À TOUS  JEUDI 16 NOVEMBRE 2023 - DE 10H À 17H  LOGEMENT RELEVÉS ALLOCATION LOURDS  JEUDI 23 NOVEMBRE DE 14H À 16H  <b>CAFÉ DES AIDANTS</b> «Relation avec les professionnels : Comment trouver sa place ?»  LA CRÉMAILLÈRE 25 RUE DE LA GARE CARVIN
<b>SABRINA DUMEZ</b>  ÉCOUTE ET SOUTIEN Une psychologue est disponible et à l'écoute, en individuel ou en groupe, dans nos locaux, à domicile ou par téléphone.  <b>03 21 79 16 39</b> SUR LENS	<b>JEUDI 16 NOVEMBRE DE 14H30 À 16H</b>  <b>CAFÉ DES AIDANTS</b>  Emotions et réactions... Les miennes, celles de mon proche : Comment les gérer ?  APEI de Lens Rue Souvraz - 62300 LENS		<b>REPIT À DOMICILE</b>  Relayage de l'aïdant auprès de la personne aidée âgée de plus de 60 ans.  Cathy, Assistante en soins gérontologiques se rend chez vous de 2h à 4h.  Informations : 03 21 77 47 48 Tarif : 3 € - 9h à 17h MAISON DES AIDANTS HÉNIN-CARVIN	
<b>POUR TOUT RENSEIGNEMENT</b>				

EMA, Plateforme d'accompagnement et de répit pour les aidants  
Résidence Les Charmes, Boulevard Jean Moulin - HÉNIN-BEAUMONT

03 21 20 00 66  
plateformeema@apei-henin.com

@PlateformeEMA  
www.soutienlesaidants.fr/pe-ema-lens-henin/

MEMBRE DE : SOUTIEN DES AIDANTS FÉDÉRATION FFA

## LES ÉVÉNEMENTS À NE PAS LOUPER À LA FIN DE L'ANNÉE



**JEUDI 16 NOVEMBRE 2023 - Café des aidants « L'entracte »**

De 14h30 à 17h00 - Pôle Associatif - « *Emotions et réactions... Les miennes, celles de mon proche : comment les gérer ?* »

**VENDREDI 24 et SAMEDI 25 NOVEMBRE 2023 - Forum Vacances**

De 13h30 à 18h00 le vendredi et de 09h00 à 12h00 le samedi

Salle René Houdart à Lens



**DU 11 AU 15 DÉCEMBRE 2023 - Festival du Conte en Yourte**

Dans la Yourte de l'Espace Culturel de l'association

(Rue Voltaire, Bully-Les-Mines)



**JEUDI 21 DECEMBRE 2023 - Café des aidants « L'entracte »**

De 17h00 à 18h30 - Pôle Associatif - « *Comment m'y prendre pour que mon proche accepte une aide extérieure ?* »



## HOMMAGES

**Jacques BOUQUET (09.08.2023)**

M. BOUQUET et son épouse étaient la famille de Cœur de Gregory, un habitant de l'EAM la Marelle décédé il y a quelques années

**Jonathan BERNARD (07.09.2023)**

Travailleur à l'ESAT Schaffner et accompagné par le SAMO

**Richard WOZNIAK (13.09.2023)**

Ancien salarié de l'Apei de Lens et environs

**Jacqueline DELPLANQUE (05.10.2023)**

Ancienne travailleuse d'ESAT, Jacqueline était accompagnée par le SAMO et membre des retraités d'ESAT



Votre catalogue de Noël de l'Unapei est arrivé !  
N'hésitez pas à passer commande !

Apei de Lens et environs  
22 rue Jean Souvraz, 62300 Lens

Tél. : **03 21 79 16 39**  
[contact@apei-lens.org](mailto:contact@apei-lens.org)

Retrouvez toutes nos actualités sur :  
[www.apei-lens.org](http://www.apei-lens.org)

Twitter : [@apei-lens](https://twitter.com/apei-lens)  
LinkedIn et Facebook : **Apei de Lens et environs**

